

En la elaboración de este capítulo han participado:  
Natalia Barrientos, Raquel Vaquer-Sunyer y la Direcció General de Pesca i Medi Marí.

# Capturas de pesca profesional

## 1. Peso total de las capturas 2. Valor económico de las capturas

Las capturas de pesca profesional aportan beneficios a la economía balear. Mallorca representa el 75 % de desembarques que se producen en todas las Baleares.<sup>1</sup> No obstante, en las Islas se consumen, aproximadamente, > 20.000 t de productos pesqueros. Si tenemos en cuenta que la producción pesquera de los últimos años se sitúa en torno a las 2.500 t y que prácticamente todo lo que se comercializa se consume en las Baleares, se puede afirmar que cerca de un 13 % del pescado comercializado proviene de la flota local (datos del sector pesquero español del Ministerio de Agricultura y Pesca, Alimentación y Medio Ambiente, y datos de comercialización pesquera de las Baleares de la Federació Balear de Confraries de Pescadors).

La cuantificación de las capturas de pesca profesional aporta información para mejorar la gestión pesquera, ayudando así a promover la sostenibilidad de los recursos pesqueros en el futuro. Esta información es de gran importancia, ya que el mar Mediterráneo es el más sobreexplotado de todos los océanos del mundo.<sup>2</sup>

### NORMATIVA

- Ley 6/2013, de 7 de noviembre, de pesca marítima, marisqueo y acuicultura en las Illes Balears.
- Orden APA/1212/2020, de 16 de diciembre, por la que se establecen zonas de veda espaciotemporal para la modalidad de arrastre de fondo y cerco en determinadas zonas del litoral mediterráneo para el periodo 2021-2022.
- Resolución de 10 de mayo de 2021, de la Secretaría General de Pesca, por la que se publica para 2021 el listado de días de pesca asignados por buque y grupo de buques de arrastre de fondo del Mediterráneo.
- Decreto 31/2021, de 31 de mayo, por el que se regula el marisqueo profesional y recreati-

vo en las Illes Balears y se modifica el Decreto 19/2019, de 15 de marzo, por el que se establece el Plan de Gestión Pluriinsular para la pesca con artes de tiro tradicionales en aguas de las Illes Balears.

- Real Decreto 1102/2021, de 14 de diciembre, por el que se modifica el Real Decreto 395/2006, de 31 de marzo, por el que se establecen medidas de ordenación de la flota pesquera que opera con artes fijos y artes menores en el Mediterráneo.

### METODOLOGÍA

Se presentan datos del volumen de capturas en toneladas y su valor medio anual en millones de euros desde 2002 hasta 2021. Estos datos han sido proporcionados por el Servei d'Ordenació Pesquera de la Direcció General de Pesca i Medi Marí del Govern de les Illes Balears.

En las Islas Baleares hay un total de 44 puertos pesqueros repartidos entre 16 cofradías: 10 en Mallorca (coordinadas), 3 en Menorca, 2 en Ibiza y 1 en Formentera (Figura 1). En Mallorca: Pollença, Alcúdia, Cala Rajada, Porto Cristo, Por-

## ¿QUÉ ES?

La cuantificación de las capturas de la flota pesquera profesional balear en toneladas por especies y su precio medio anual en millones de euros. El volumen de capturas aporta información sobre el total de descargas para conocer cuáles son las especies más capturadas del mar Balear. El valor económico asociado a las capturas indica el beneficio derivado del sector pesquero profesional para la economía balear.

## METODOLOGÍA

Las especies capturadas se identifican, pesan y valoran en las lonjas, y los resultados se reportan al Servei de Recursos Marins de la Direcció General de Pesca i Medi Marí del Govern de les Illes Balears. Las capturas se separan en tres grupos: peces, crustáceos y moluscos, y se especifican las especies más representativas en abundancia de cada grupo.

## RESULTADOS

Se observa una disminución de las capturas de pesca profesional entre 2002 y 2021 de 1.700 t (de 3.900 t a 2.200 t) y su valor económico asociado, que con 18,5 M€ en 2021 se aproxima a los beneficios iniciales de 2002 (18 M€).

Las capturas de peces son un orden de magnitud mayor que las de crustáceos y moluscos, y son las que más disminuyen: pasan de 3.166 t en 2002 a 1.630 t en 2021. En los veinte años de seguimiento, las especies de peces más capturadas son la sardina y el caramel (captura media anual > 200 t). En 2021, el pez más capturado fue el caramel (145 t), seguido de las rayas (135 t) y el boquerón (132 t).

El crustáceo más capturado entre 2002 y 2021 siempre ha sido la gamba roja (con una media anual de 177 t).

## ¿POR QUÉ?

Muestra el seguimiento temporal de las especies más abundantes del mar Balear y las más valoradas por los consumidores. También aporta información sobre la evolución económica del mercado de los productos pesqueros.

## LOCALIZACIÓN



2002

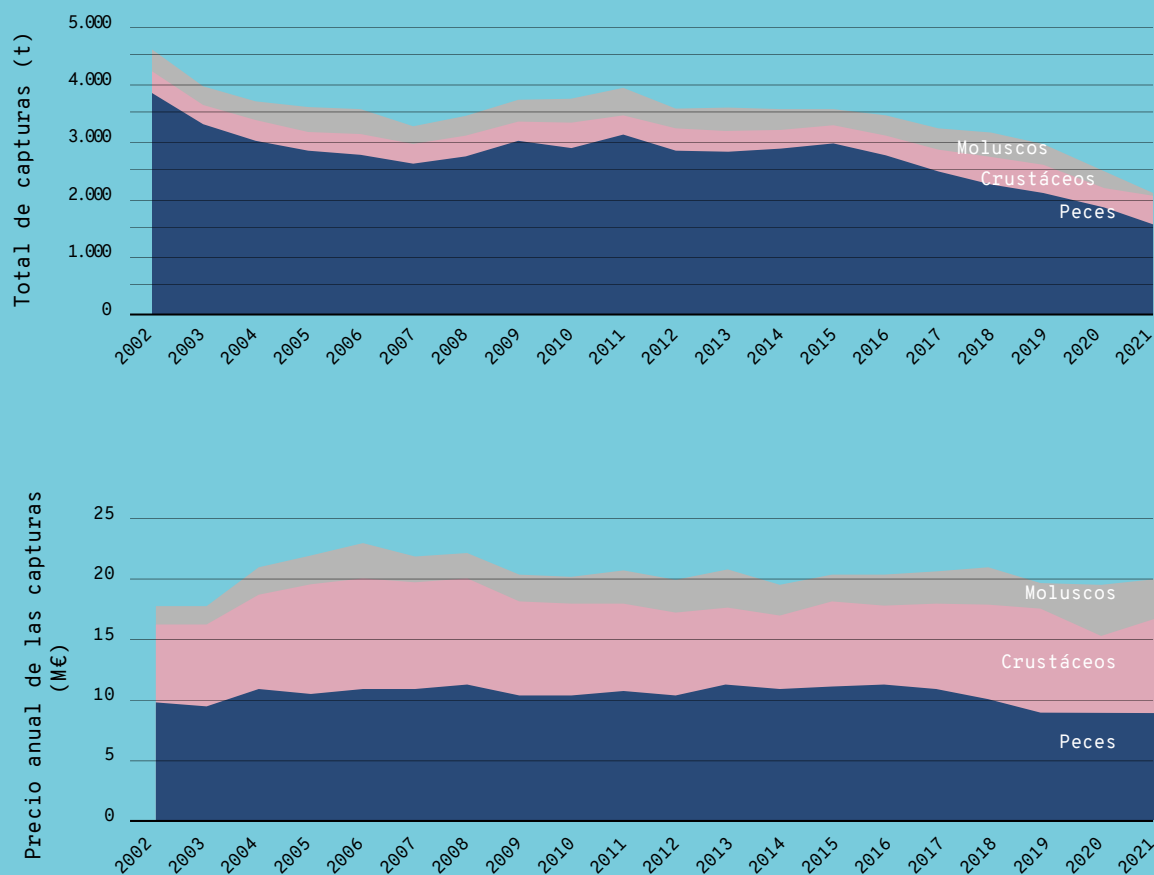
2021

La especie de molusco más capturada durante 2002-2021 es el pulpo *Octopus vulgaris* (con una media anual de 173 t).

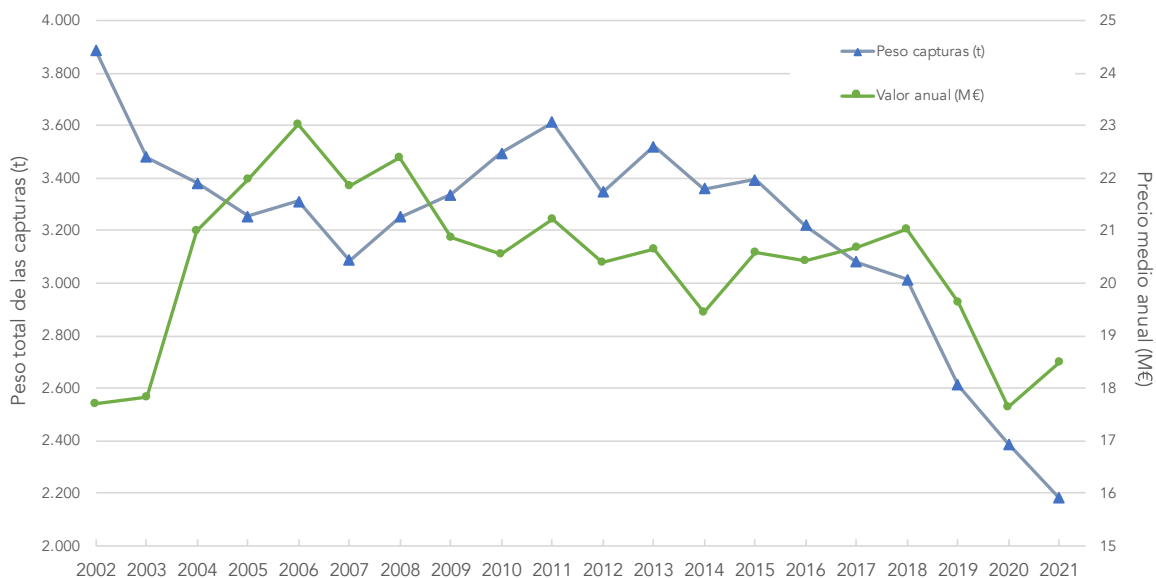
El grupo de los crustáceos, en particular la especie de gamba roja (*Aristeus antennatus*), aporta un mayor beneficio económico teniendo en cuenta las capturas totales. En 2021, las diez especies cuyas capturas implican mayor valor económico son:

1. Gamba roja: 2,5 M€ (90 t capturadas)
2. Langosta: 2,4 M€ (49 t capturadas)
3. Calamar: 1,5 M€ (101 t capturadas)
4. Cabracho: 1,1 M€ (65 t capturadas)
5. Pulpo común: 0,62 M€ (119 t capturadas)
6. Salmonete: 0,60 M€ (83 t capturadas)
7. Cigala: 0,56 M€ (17 t capturadas)
8. Lampuga: 0,56 M€ (70 t capturadas)
9. Caramel: 0,49 M€ (145 t capturadas)
10. Rayas: 0,48 M€ (136 t capturadas)

# Capturas de pesca profesional



Capturas totales (en toneladas) de peces, crustáceos y moluscos y su precio total anual (en millones de euros [M€]) entre los años 2002-2021. FUENTE: Servei de Recursos Marins de la Direcció General de Pesca i Medi Marí.



**Figura 1.** Peso total en toneladas de todas las capturas de pesca profesional en las Baleares y su precio total anual en millones de euros (M€) entre los años 2002-2021. FUENTE: Direcció General de Pesca i Medi Marí.

TOCOLOM, Santanyí, Colònia de Sant Jordi, Palma, Andratx y Sóller. En Menorca: Maó, Ciutadella y Fornells. En Ibiza: Eivissa y Sant Antoni. En Formentera: La Savina.

Tras el desembarque de las capturas se efectúa la identificación de las especies en las lonjas, donde cada responsable se encarga de designar un código de identificación de la base de datos de la FAO (Organización de las Naciones Unidas para la Alimentación y la Agricultura). Posteriormente, se colectan los datos de la cantidad de capturas en las notas de venta de las lonjas.

Una de las limitaciones sobre la descripción de las especies capturadas radica en designar correctamente el código FAO. Además, es preciso considerar que estos códigos se han ido ampliando con mayor número de especies, lo que puede conllevar la disminución de una categoría a cambio de otra nueva.

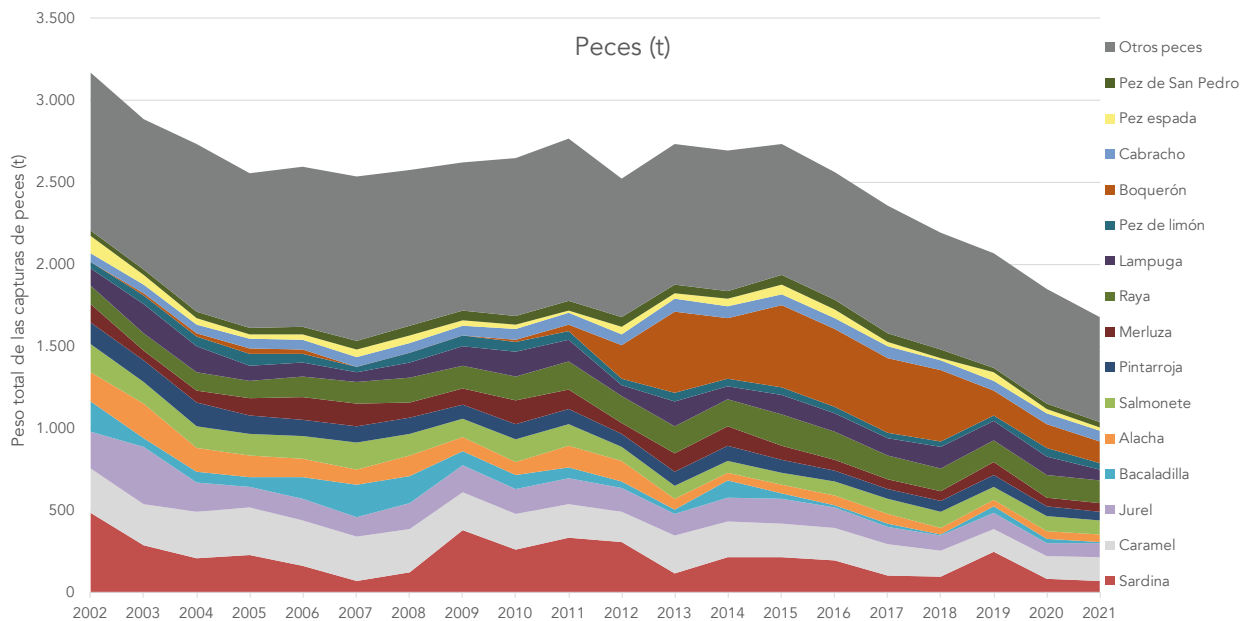
Los resultados de las capturas se han separado en tres grupos taxonómicos: peces, crustáceos y moluscos.

El criterio de selección de las especies principales de peces se ha realizado en base a las diez especies con mayor número de capturas para cada año. Ello ha resultado en un total de 15 especies de captura más frecuente durante los años 2002-2021: sardina europea (ES, CA) = *Sardina pilchardus*; caramel (ES) = *gerret* (CA) = *Spicara* spp.; jurel (ES) = *sorell* (CA) = *Trachurus* spp.; bacaladilla (ES) = *maire* (CA) = *Micromesistius poutassou*; alacha (ES) = *alatxa* (CA) = *Sardinella aurita*; salmonete (ES) = *moll* (CA) = *Mullus* spp.; pintarroja (ES) = *gató* (CA) = *Scyliorhinus* spp.; merluza europea (ES) = *lluç* (CA) = *Merluccius merluccius*; rayas (ES) = *rajades* (CA) = *Raja* spp.; lampuga (ES) = *llampuga* (CA) = *Coryphaena hippurus*; pez de limón (ES) = *cirviola* o *verderol* (CA) = *Seriola dumerili*; boquerón (ES) = *aladroc* (CA) = *Engraulis encrasicolus*; cabracho (ES) = *cap-*

*roig* (CA) = *Scorpaena scrofa*; pez espada o emperador (ES) = *peix espasa* (CA) = *Xiphias gladius*; pez de San Pedro (ES) = *gall de Sant Pere* (CA) = *Zeus faber*. Las especies restantes se han agrupado en la categoría «Otros peces».

El grupo taxonómico de crustáceos contiene cinco divisiones en función de su mayor valor económico asociado a la cantidad desembarcada: gamba roja (ES) = *gamba rosada* (CA) = *Aristeus antennatus*; gamba blanca (ES) = *gamba blanca* o *gamba d'altura* (CA) = *Parapenaeus longirostris*; langosta (ES) = *llagosta* (CA) = *Palinurus elephas*; cigala (ES) = *escamarlà* (CA) = *Nephrops norvegicus*; otras gambas = *gambosí* (CA); y otros crustáceos. La categoría de «otras gambas o *gambosí*» se refiere a un conjunto de especies de gambas de bajo valor comercial e incluye principalmente *Plesionika* spp. (sobre todo *P. edwardsii* y *P. martia*) y, en menor cantidad, *Pasiphaea sivado*, *Solenocera* spp. y otras gambas. También tienen importancia los cangrejos, como la falsa nécora (ES) = *cranc de ròssec* (CA) = *Liocarcinus depurator*, o el cangrejo rojo mediterráneo (ES) = *cranc de fonera* (CA) = *Geryon longipes*. En la categoría de «otros crustáceos» se han incluido: otras langostas poco capturadas como la langosta mora (ES) = *llagosta blanca* (CA) = *Palinurus mauritanicus*; y otras capturas poco representativas de otros decápodos como el cangrejo ermitaño (ES) = *bernat ermità* (CA) = *Dardanus arrosor*, la centolla de fondo (ES) = *cranca de fonera* (CA) = *Paromola cuvieri*, y el cangrejo real (ES) = *cranc reial* (CA) = *Calappa granulata*, etc.

En el grupo de moluscos se han diferenciado cinco categorías: pulpos (*Octopus* y *Eledone* spp.), calamares (*Loligo* spp. y *Alloteuthis* spp.), sepias (*Sepiida* spp.), potas (*Illex coindetii* y *Todarodes sagittatus*) y otros moluscos. Las principales especies capturadas de pulpos son el pulpo (ES) = *pop* (CA) = *Octopus vulgaris* y las especies de bajo valor comercial como el pulpo blanco (ES) = *pop blanc* (CA) = *Eledones cirrhosa* y el pulpo al-



**Figura 2.** Peso anual en toneladas (t) de las capturas totales de pesca profesional de peces en todas las Islas Baleares entre los años 2002-2021. Se distinguen las quince especies más representativas en cantidad de capturas, mientras que el resto de especies capturadas se agrupan dentro de «Otros peces». El grosor de cada franja de color se refiere a la cantidad capturada de cada especie. FUENTE: Direcció General de Pesca i Medi Marí.

mizclado (ES) = *pop mesquer* (CA) = *E. moschata*. Las especies de calamar capturadas son mayoritariamente de *Loligo vulgaris*, aunque también se producen capturas menos representativas de *L. forbesii* y puntillas (ES) = *calamarins* (CA) = *Alloteuthis* spp. La especie de sepia con mayor volumen de capturas e importancia comercial es la sepia (ES) = *sípia* (CA) = *Sepia officinalis*. Las especies de sepia con capturas marginales son *Sepia elegans* y *S. orbignyana*, conocidas comúnmente como choquitos (ES) = *sipions* (CA). Las capturas de pota se refieren a la pota voladora o canana (ES) = *aluda* (CA) = *Illex coindetii*, y la pota (ES) = *pota* (CA) = *Todarodes sagittatus*. Se capturan otros moluscos en menores cantidades como subproductos de la pesca, principalmente con redes de trasmallo, como la cañaílla (ES) = *corn amb pues* (CA) = *Bolinus brandaris* y el busano (ES) = *corn de tap* (CA) = *Phyllonotus trunculus*. No se ha incluido la producción de moluscos de acuicultura, ya que se trata en el grupo de indicadores de «Acuicultura marina» de este informe.

Cabe considerar que las fluctuaciones de los datos de capturas pueden no ser debidas a la pesca. Por lo tanto, a la hora de interpretar la información presentada en los resultados es preciso tener en cuenta los siguientes factores:

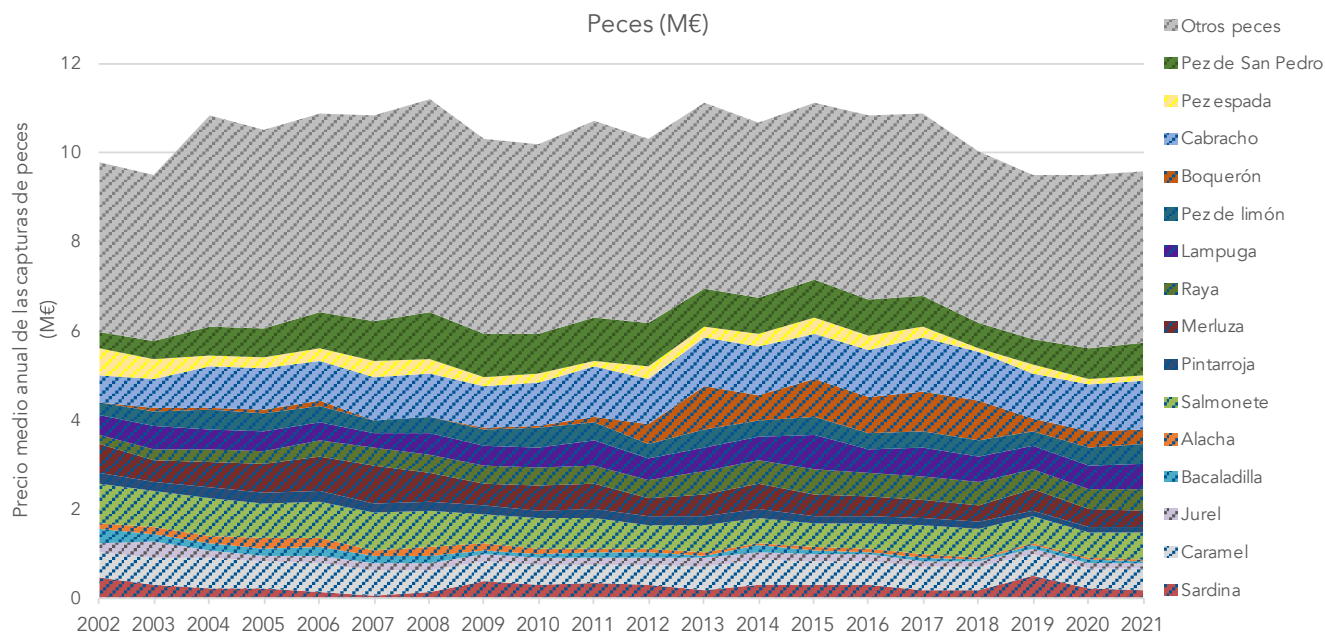
- La disminución de flota pesquera profesional.
- Las vedas de nueva implantación como, por ejemplo, la del pez espada.
- La mejor toma de datos estadísticos (caramel actualmente diferenciado de chupas y caramel imperial).
- Los cupos o cuotas máximas diarias que se han autoimpuesto los propios pescadores o que impone la Organización de Productores (OP) Mallorca Mar para mantener el precio (lampuga,

caramel, boquerón, etc.), o que se imponen por normativa (jonquillo). Esto supone un decrecimiento de las capturas por cuestiones de mercado y regulaciones, no por falta de capturas.

- Los cambios en las costumbres alimentarias debido a la irrupción masiva del pescado refrigerado a precios bajos (merluza, rape, salmón, bacalao, diferentes especies de cefalópodos, crustáceos como los bogavantes americanos, cigalas del Atlántico, etc.). Esto origina caídas de precios y pérdida de la costumbre de consumir algunas especies locales como jurel, salmonete, caramel, etc. Por tanto, nuestros pescadores dejan de considerarlas especie objetivo y abandonan su pesca.
- Ciclos biológicos de abundancia (por ejemplo, el atún).
- Cambios en las condiciones fisicoquímicas del agua (alacha<sup>3</sup>, sardina<sup>4,5</sup>).

## RESULTADOS

La cantidad anual total de producción pesquera profesional —incluyendo peces, moluscos y crustáceos— oscila aproximadamente entre 3.888 t (máximo en 2002) y 2.182 t (mínimo en 2021) (Figura 1). Entre 2002-2007 se observa una disminución progresiva de ~ 800 t (de 3.888 t a 3.087 t). Entre 2007-2011 se produce un incremento gradual de ~ 500 t, donde se alcanza el segundo máximo en 2011 con 3.600 t. Posteriormente, entre 2015-2021 se observa el mayor decrecimiento gradual de las capturas, de ~ 1.200 t, hasta alcanzar 2.182 t. Esta disminución del 44 % de las capturas desde 2002 se puede explicar en gran parte por la reducción de la flota pesquera de arrastre, que desde 2001 se ha reducido



**Figura 3.** Valor anual en millones de euros (M€) de las capturas totales de pesca profesional de peces en todas las Islas Baleares entre los años 2002-2021. FUENTE: Direcció General de Pesca i Medi Marí.

prácticamente a la mitad (de 61 a 33 embarcaciones), y por las imposiciones de la Unión Europea.

El valor medio anual de las capturas alcanza los mínimos en 2002 y 2020 con 17,7 y 17,6 millones de euros, respectivamente, mientras que el valor máximo se observa en 2006 con 23 millones de euros (Figura 1). De 2002 a 2006 se produce el mayor incremento, de 2,7 millones de euros, a partir del cual el valor económico anual decrece hasta los 17,6 millones de euros en 2020. Debido principalmente a la crisis sanitaria derivada de la COVID-19, en 2020 el valor cae en 2 millones de euros (a 17,6 millones de euros) con respecto a 2019 (año prepandemia), mientras que en 2021 aumenta en 0,9 millones de euros (18,5 millones de euros).

Se observan fluctuaciones fuera de fase entre el peso y el valor medio anual que se pueden explicar a través de la ley de la oferta y la demanda: menos capturas derivan en un mayor precio medio anual. Durante 2008-2013, los efectos de la crisis económica provocaron una caída de los precios medios, que desde entonces se han recuperado. En 2021, la crisis de la pandemia y la buena publicidad de los productos de proximidad ha provocado un incremento muy notable del precio medio.

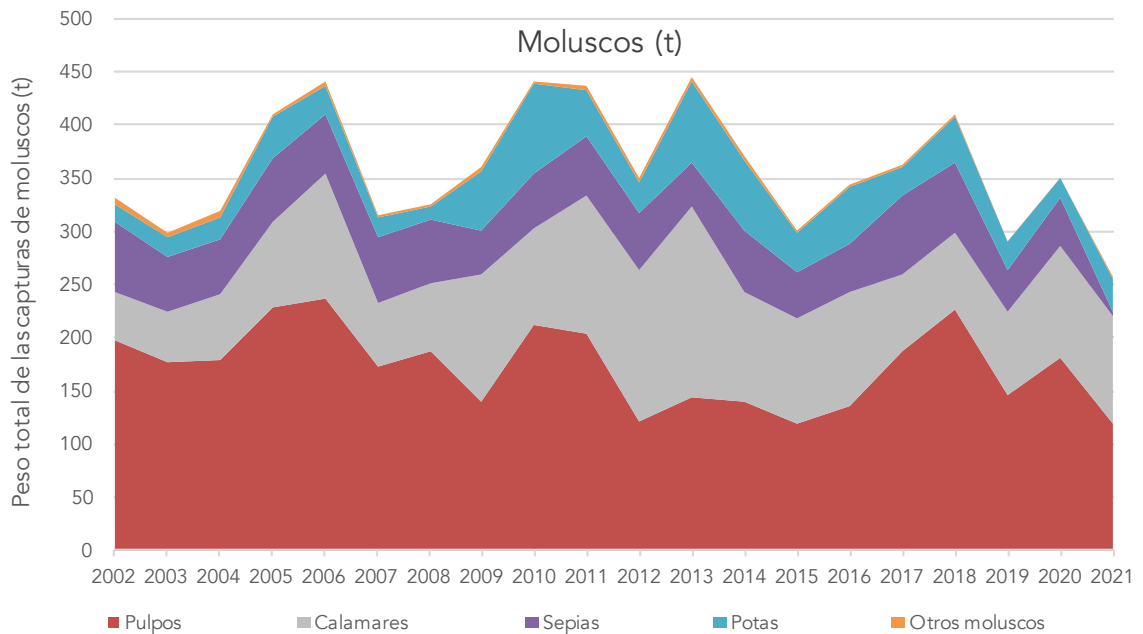
## Peces

Las capturas de peces presentan un orden de magnitud más que el resto de grupos taxonómicos (figuras 2, 4 y 6). Las descargas totales de peces han disminuido desde el año 2002 hasta el 2021, pasando de 3.166 a 1.630 t, respectivamente (Figura 2). Por tanto, las cantidades de peces capturadas disminuyen a la mitad (1500 t) en los veinte años de datos recopilados. La reducción se ha producido mayoritariamente en dos eventos: entre 2002-2005 (decrecimiento de ~ 600 t) y entre 2015-2020 (decrecimiento de ~ 900 t). Entre 2005-2015 los valores oscilan en torno a las ~ 2.700-2.500 t.

De las 174 clasificaciones de capturas de especies (o grupos de especies) de peces reportadas en lonja, las diez especies más capturadas en 2021 son (en orden de mayor a menor): caramel, boquerón, rayas (grupo de especies no identificadas), salmonete de roca, jurel mediterráneo, sardina europea, lampuga, cabracho, merluza europea y alacha.

Entre las especies de peces que más reducen las capturas entre 2002-2021 se observa la sardina europea (*Sardina pilchardus*), que pasa de 488 t a 72 t. Las capturas de chucla y caramel (*Spicara* spp.) se reducen progresivamente de 270 t en 2002 a 145 t en 2021, posiblemente debido a cuestiones de mercado, que establece cuotas máximas diarias de 79 kg/día. Las descargas de jurel (*Trachurus* spp.) pasan del máximo de 349 t en 2003 al mínimo de 82 t en 2021. Las capturas de bacaladilla (*Micromesistius poutassou*) decrecen de 200 t en el año 2007 a 7 t en 2021. La alacha (*Sardinella aurita*) presenta una disminución de 206 t en 2003 a 49 t en 2021. El salmonete (*Mullus* spp.) pasa de 171 t en 2002 a 83 t en 2021. Las capturas de pintarroja (*Scylliorhinus* spp.) se reducen del máximo de 146 t en 2004 a 57 t en 2021. La merluza (*Merluccius merluccius*) baja del máximo de 139 t en 2007 a 52 t en 2021. Por último, decrecen las capturas de pez espada (*Xiphias gladius*) de 104 t en 2002 a 21 t en 2021.

La mayor parte de la reducción de estas especies se debe al efecto de la europeización del consumo de pescado en las Baleares: se abandona el consumo de especies de talla pequeña y/o con espinas (jurel, caramel, bacaladilla, merluza, salmonete, alacha), que están en la base de la cadena trófica, para consumir especies de las que se pueden cortar filetes. La reducción de las capturas de sardinas se debe a un tema ambiental, mientras que se desconoce la causa de la del pez espada.



**Figura 4.** Peso anual en toneladas (t) de las capturas totales de pesca profesional de moluscos en todas las Islas Baleares entre los años 2002-2021. El grosor de cada franja de color se refiere a la cantidad capturada de cada especie. FUENTE: Direcció General de Pesca i Medi Marí.

Entre las especies que muestran una oscilación temporal de las capturas se encuentra la lampuga (*Coryphaena hippurus*), que varía del mínimo de 57 t en 2007 al máximo de 177 t en 2003, registrando 70 t descargadas en 2021. En la actualidad, la lampuga tiene una cuota de 150 kg/barca/día. El pez de limón muestra un mínimo de 30 t capturadas en 2005 y un máximo de 67 t en 2007, llegando a 40 t en 2021. Las capturas de pez de San Pedro permanecen estables en el tiempo, con 33 t en 2002 y 32 t en 2021.

La especie que ha experimentado más variaciones en el volumen de capturas desde el 2002 es el boquerón, que pasa de 0,9 t a 35 t entre 2002-2011, y de 203 t a 500 t entre 2012-2018. Este incremento podría estar relacionado de manera directa con la bajada de las capturas de sardina. Posteriormente, los valores de captura de boquerón han disminuido hasta 132 t en 2021. Las capturas de cabracho aumentan ligeramente de 50 t en 2002 a 65 t en 2021. Finalmente, las rayas (*Raja* spp.) varían entre un mínimo de 100 t en 2003 y un máximo de 188 t en 2015, alcanzando 136 t en 2021; los aumentos podrían ser un síntoma de recuperación, ya que se trata de especies estrategas K (conservadoras) que tienen pocos descendientes.

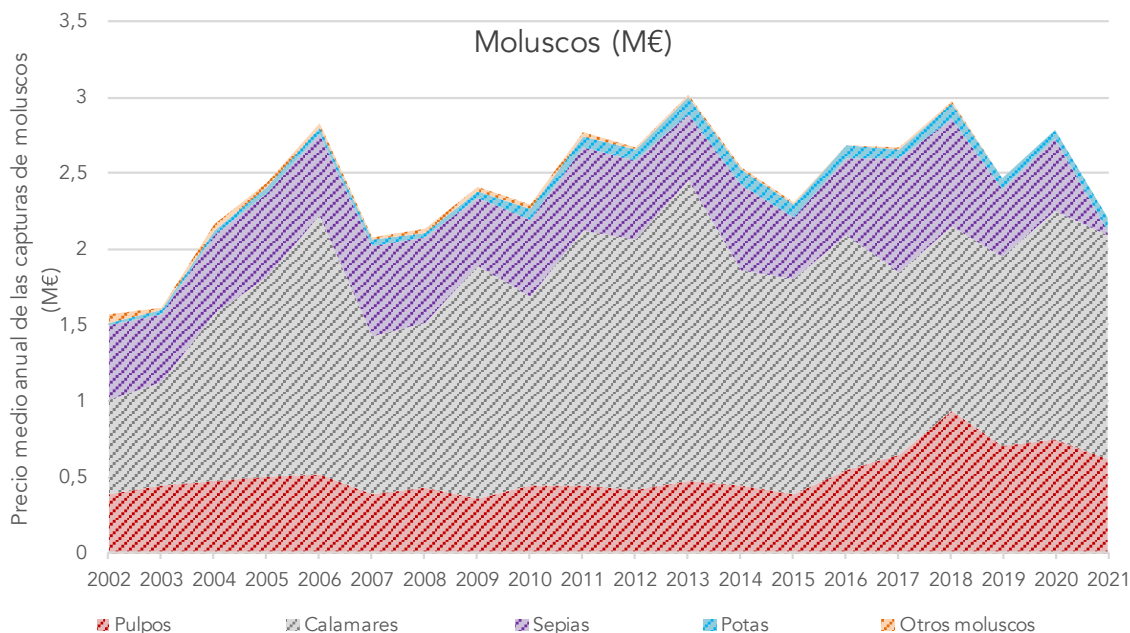
Las especies cuyas capturas han generado mayor valor económico ( $\geq 0,30$  millones de euros [M€]) en 2021 son: cabracho (1,11 M€), pez de San Pedro (0,73 M€), salmonete (0,60 M€), lampuga (0,56 M€), chuclas y carameles (0,48 M€), rayas (0,45 M€), pez de limón (0,45 M€), atún rojo (0,41 M€), merluza europea (0,37 M€), dentón (0,34 M€), boquerón (0,32 M€) y rape (0,30 M€). Esto demuestra que las especies más capturadas no siempre aportan un mayor valor económico y viceversa (figuras 2 y 3). Por ejemplo, especies de jurel, sardina, alacha, pintarroja y serrano están en la lista de mayores capturas, pero no aportan

tanto valor económico. En general, el valor medio anual se mantiene más estable que el volumen de capturas. La especie que más fluctúa de valor es el boquerón, un factor asociado directamente a la variación de sus capturas.

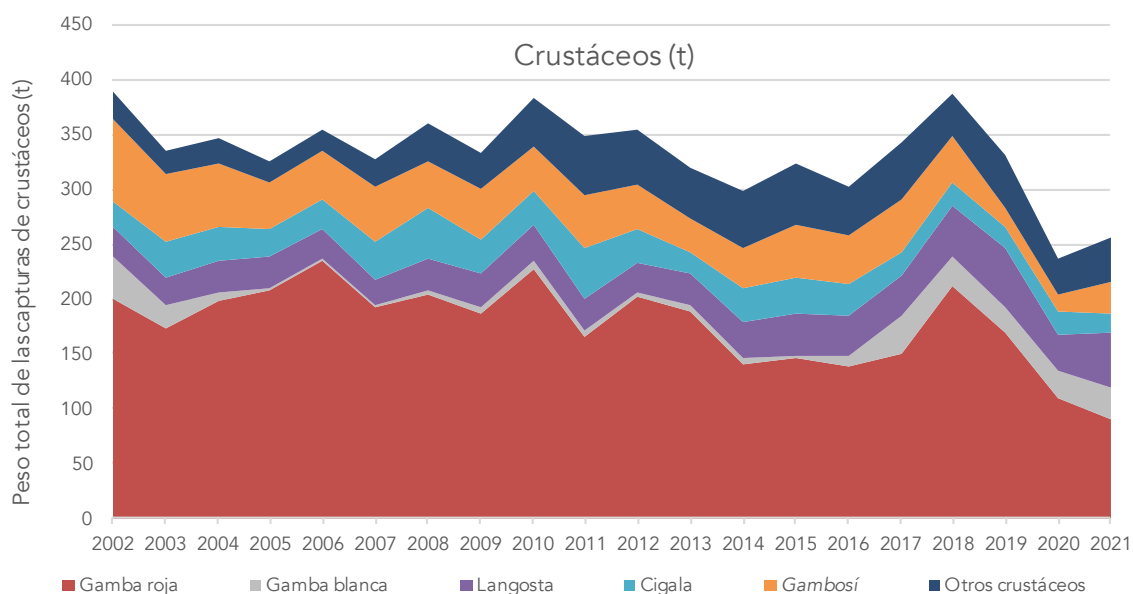
## Moluscos

Las capturas de moluscos varían entre el mínimo de 257 t alcanzado en 2021 y el máximo de 444,4 t en 2013 (Figura 4). El grupo de moluscos más capturado es el de los pulpos (media de 173 t entre 2002-2021), seguido de los calamares (media de 94 t entre 2002-2021), las sepias (51 t de media entre 2002-2021) y, finalmente, las potas (37 t de media entre 2002-2021). Los principales incrementos se observan entre los años 2005-2006 y 2008-2014, mientras que los principales descensos se dan en 2007, 2015, 2019 y 2021. Estas variaciones se producen sobre todo en las capturas de pulpos y calamares, y en 2021 en la bajada de las capturas de sepias (de 46 t en 2020 a 4 t en 2021), posiblemente debido a cuestiones ambientales. Los aumentos de las capturas de moluscos en 2021 se producen en el grupo de las potas (que pasan de 19 t en 2020 a 31 t en 2021).

Aunque las mayores capturas de moluscos se producen en el grupo de los pulpos, el mayor valor medio anual lo aportan los calamares (Figura 5). Este grupo también muestra la mayor variabilidad económica desde el año 2002. Se observan máximos en 2006 y 2011 (1,7 millones de euros), y en 2013 (2 millones de euros), y mínimos de 0,6-0,7 millones de euros en 2002 y 2003 respectivamente. Los precios medios de los grupos restantes no presentan tanta variabilidad económica temporal. Los pulpos han aumentado gradualmente el precio medio anual en 2018 (0,93 millones de euros). Ello puede deberse a que en la última década el precio del pulpo (*O. vulgaris*) se ha incrementado, aunque este incremento no se observa en la Figura 5, ya que



**Figura 5.** Precio anual en millones de euros (M€) de las capturas totales de pesca profesional de moluscos en todas las Islas Baleares entre los años 2002–2021. FUENTE: Direcció General de Pesca i Medi Marí.



**Figura 6.** Peso en toneladas (t) anuales de las capturas totales de pesca profesional de crustáceos en todas las Islas Baleares entre los años 2002–2021. El grosor de cada franja de color se refiere a la cantidad capturada de cada especie. FUENTE: Direcció General de Pesca i Medi Marí.

se diluye con el bajo valor comercial del pulpo blanco (*E. cirrhosa*) y el pulpo almizclado (*E. moschata*).

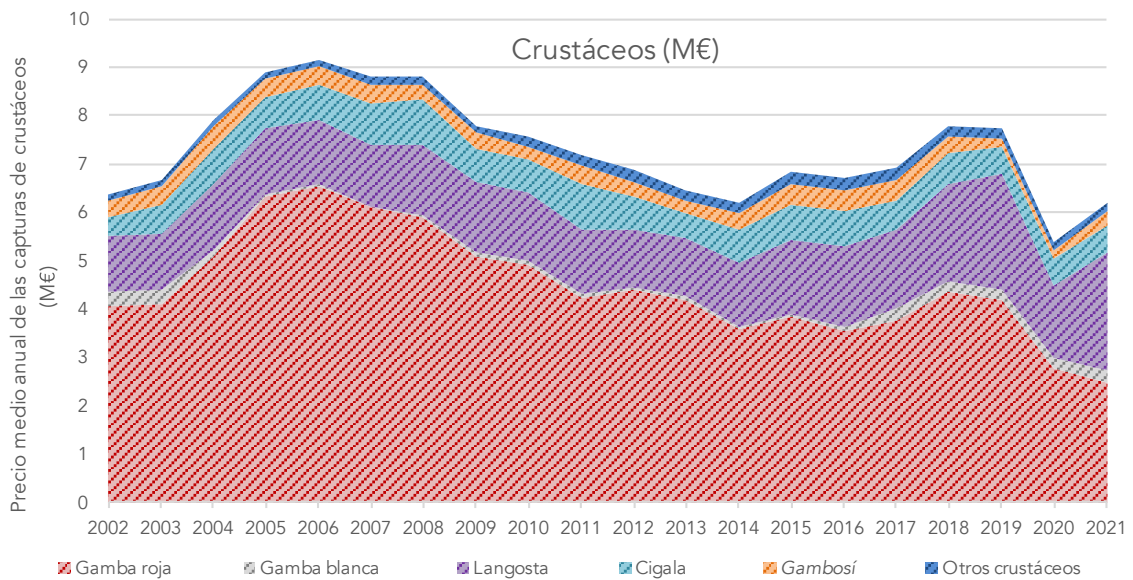
El grupo de moluscos que sigue en ingresos a los calamares y pulpos es el de las sepias, cuyo valor constante en el tiempo es de 0,5 millones de euros. Finalmente, el grupo de menor valor anual siempre ha sido el de las potas, con una media de 60.000 euros anuales. El grupo «Otros moluscos» apenas representa beneficio económico (20.000 euros de media anuales), ya que se refiere a las capturas efectuadas como subproducto de las actividades pesqueras de redes.

## Crustáceos

Las capturas de crustáceos han variado de 256 t en 2021 a 389 t en 2002 (Figura 6). El mayor decreci-

miento, de 150 t, se observa entre los años 2018 y 2020, y remonta ligeramente (20 t) en 2021.

La gamba roja es, con diferencia, el crustáceo más capturado del mar Balear, con una media de 177 t entre 2002-2021 (Figura 6). Sus capturas disminuyen considerablemente en los últimos tres años, pasando de 211 t en 2018 a 90 t en 2021. El *gambosí* o conjunto de especies de gambas le sigue en cantidad (con una media de 43 t), aunque muestra una disminución de ~ 25 t entre 2019 y 2020, y aumenta en 2021 hasta alcanzar las 30 t. El grupo «Otros crustáceos» se ha llegado a duplicar de 25 t a 50 t entre 2010-2017, y su media es de 38 t (40 t en 2021). Las capturas de langosta se han mantenido constantes desde 2002, con aproximadamente 30 t (exceptuando los máximos de 54 t y 49 t captu-



**Figura 7.** Precio anual en millones de euros (M€) de las capturas totales de pesca profesional de crustáceos en todas las Islas Baleares entre los años 2002-2021. FUENTE: Direcció General de Pesca i Medi Marí.

rados en 2019 y 2021, respectivamente). La cigala muestra una disminución de 15 t entre 2015-2021, pasando de 32 t a 17 t. La gamba blanca es la más capturada después de la gamba roja, aunque representa únicamente 1/30 parte de la captura de esta última. Las mayores capturas de gamba blanca (entre 38-22 t) se registran en 2002-2003 y 2017-2021 (con 30 t capturadas en 2021).

Además de ser la especie más capturada del mar balear, la gamba roja es también la que supone una mayor fuente de ingresos, entre 2,5 y 6 millones de euros (4,5 millones de euros de media entre 2002-2021) (Figura 7). Los mayores valores se alcanzan entre 2004 y 2009, y el menor en 2021. Le sigue la langosta, con 1,5 millones de euros de media, aunque en 2019 y 2021 alcanza los 2,4 millones de euros. El valor económico anual de la cigala se mantiene en torno a los 0,7 millones de euros. El *gambosí* está formado por un conjunto de especies de gambas de bajo valor comercial cuyo precio medio es de 0,35 millones de euros entre 2002-2021. El grupo «Otros crustáceos» (incluyendo cangrejos) alcanza de media los 0,2 millones de euros.

## CONCLUSIONES

- Las capturas de pesca profesional balear en 2021 (incluyendo peces, crustáceos y moluscos) disminuyen un 44 % desde 2002 (pasando de 3.900 t a 2.200 t). Ello puede deberse a diferentes factores: una disminución de la flota pesquera profesional, las vedas y las cuotas máximas de pesca diaria, el cambio de costumbres alimentarias, los ciclos biológicos intrínsecos de las especies y los cambios en las condiciones oceanográficas. Además, en 2020 hay que sumar las restricciones derivadas de la COVID-19.
- En 2020, debido a la crisis sanitaria, el valor económico anual asociado a las capturas (17,6 M€,

similar a valores del año 2002) cayó en 2 millones de euros con respecto a 2019, de los que en 2021 se han recuperado 0,9 millones de euros (18,5 M€).

- Los peces constituyen el mayor volumen de capturas de la flota pesquera profesional balear, al capturarse en un orden de magnitud mayor (máximo de 3.200 t y mínimo de 1.800 t) al de crustáceos y moluscos (~ 350 t).
- En 2021, las capturas de peces disminuyen a la mitad (1.500 t) desde 2002 (pasan de 3.166 t a 1.630 t). Las especies de peces más capturadas han ido cambiando a lo largo de los años. En 2021, comparado con el resto de los años de seguimiento, no ha habido tantas capturas de bacaladilla, pintarroja, pez espada, sardina europea, chucla y caramel, jurel, alacha, salmonete y merluza. Ello se puede explicar debido a cambios del consumo.
- Las diez especies de peces más capturadas en 2021 son (en orden de mayor a menor): caramel, boquerón, rayas (grupo de especies no identificadas), salmonete de roca, jurel mediterráneo, sardina europea, lampuga, cabracho, merluza europea y alacha. Aunque las especies de jurel, sardina, alacha, pintarroja y serrano se encuentran entre las mayores capturadas entre 2002-2021 no aportan tanto valor económico.
- Teniendo en cuenta las capturas totales, el grupo de los crustáceos es el que muestra mayor aporte económico de todos. El crustáceo más capturado del mar Balear es la gamba roja; entre 2002-2021 su media anual capturada es de 177 t, aunque en los últimos tres años las capturas han disminuido 121 t (pasando de 211 t en 2018 a 90 t en 2021). Esto se debe posiblemente a diversos factores: por un lado, hay evidencia de que el esfuerzo de la pesca de arrastre ha sufrido una reducción

drástica (su flota se ha reducido en diez embarcaciones en los últimos siete años) y, por otro lado, esta especie sufre oscilaciones acusadas relacionadas con factores ambientales y de estado de sobreexplotación. La gamba roja es también la especie de la que se deriva mayor valor económico, entre 2,5-6 millones de euros, con su valor máximo entre 2004-2009 y su mínimo en 2021.

→ En los últimos años han aumentado las capturas de langosta: de ~ 30 t de media ha pasado a 54 t y 49 t en 2019 y 2021, respectivamente. Esto se debe a un doble motivo: al mantenimiento/reducción del esfuerzo y a las buenas prácticas en el etiquetaje, que ahora incluye una parte de la producción que antes se vendía ilegalmente. También se obtiene mayor beneficio económico de sus capturas, pasando de una media de 1,5 millones de euros a 2,4 millones de euros en 2019 y 2021.

→ El molusco más capturado en la pesca profesional balear es el grupo de los pulpos, con una media anual de 173 t entre 2002-2021. *Octopus vulgaris* es la especie de pulpo que implica mayor montante económico y tiene verdadera importancia comercial. En 2021, con respecto a 2020, las capturas de moluscos que más disminuyen son el grupo de las sepias, que pasan de 46 t a 4 t, mientras que aumentan las del grupo de las potas (de 19 t a 31 t).

→ En 2021, las diez especies cuyas capturas implican mayor valor económico son: gamba roja (2,5 M€), langosta (2,4 M€), calamar (1,5 M€), cabracho (1,1 M€), pulpo común (0,62 M€), salmonete (0,60 M€), cigala (0,56 M€), lampuga (0,56 M€), caramel (0,49 M€) y rayas (0,48 M€).

## REFERENCIAS

<sup>1</sup> QUETGLAS, A. *et al.* (2016). «Plan de Implementación Regional para Pesquerías Demersales de las Islas Baleares (Mediterráneo Occidental)». [Informe del Proyecto Myfish].

<sup>2</sup> FAO (2018). *El estado mundial de la pesca y la acuicultura 2018: Cumplir los objetivos de desarrollo sostenible*. Roma. Licencia: CC BY-NC-SA 3.0 IGO.

<sup>3</sup> SABATÉS, A. *et al.* (2006). «Sea warming and fish distribution: the case of the small pelagic fish, *Sardinella aurita*, in the western Mediterranean». *Global Change Biology*, 12, 2.209-2.219. <https://doi.org/10.1111/j.1365-2486.2006.01246.x>.

<sup>4</sup> TUGORES, M. P. *et al.* (2011). «Habitat suitability modelling for sardine *Sardina pilchardus* in a highly diverse ecosystem: The Mediterranean Sea». *Marine Ecology Progress Series*, 443, 181-205. <https://doi.org/10.3354/meps09366>.

<sup>5</sup> MONTERO-SERRA, I. *et al.* (2015). «Warming shelf seas drive the subtropicalization of European pelagic fish communities». *Global Change Biology*, 21 (1), 144-153. DOI: <https://doi.org/10.1111/gcb.12747>.

## CITAR COMO

BARRIENTOS, N.; VAQUER-SUNYER, R.; DIRECCIÓ GENERAL DE PESCA I MEDI MARÍ (2022) «Capturas de pesca profesional». En: Vaquer-Sunyer, R.; Barrientos, N. (ed.). *Informe Mar Balear 2022* <[https://informemarbalear.org/es/beneficios/imb-capturas-esp\\_2022.pdf](https://informemarbalear.org/es/beneficios/imb-capturas-esp_2022.pdf)>. <https://doi.org/10.62135/ZNSZ1714>