

En la elaboración de este capítulo han participado:
Natalia Barrientos, Raquel Vaquer-Sunyer y la Autoridad Portuaria de Baleares.

Buques en puertos

1. Número total de tránsito de buques por año y puerto
2. Número de cruceros por año y puerto
3. Número de ferris por año y puerto
4. Número de petroleros por año y puerto
5. Número de cementeros por año y puerto
6. Número de buques con carga rodada (*ro-ro*) por año y puerto

Los buques en puerto hacen referencia al número de escalas que diversos tipos de embarcaciones efectúan en los puertos principales de las Baleares. Por tanto, proporcionan una visión sobre el tráfico marítimo profesional que frecuenta las Islas.

Debido al territorio insular, existe una gran dependencia del transporte marítimo del exterior y entre islas. Este hecho supone una frecuentación elevada de embarcaciones que ejerce una presión en el mar Balear.

Principalmente, la presencia de embarcaciones en puertos puede generar impactos de escala ambiental y social. Entre las amenazas ecológicas destacan la contaminación del aire (emisiones atmosféricas producto de la quema de combustibles que emiten gases y partículas contaminantes en suspensión) y del mar (vertidos no controlados y/o accidentales, descargas de aguas de lastre). Adicionalmente, las embarcaciones contribuyen a la contaminación acústica del medio marino producida por el ruido submarino, que genera impactos negativos en la fauna marina.

Por último, los cruceros por el Mediterráneo suponen actualmente una modalidad turística en auge. Dada la creciente actividad de este tipo de turismo en las Baleares, se pueden generar problemas sociales en términos de capacidad de carga humana.

METODOLOGÍA

Se han adquirido los datos en línea de la página web de Ports de Balears.¹ Los datos provienen de los cinco puertos urbanos gestionados por la Autoridad Portuaria de Baleares.

Los tipos de buques hallados se resumen en 17 categorías: buques de guerra nacionales, conven-

cionales, cruceros turísticos, ferris de carga/pasaje, ferris de pasaje/coches, granelero carbonero, granelero cementero, granelero cerealero, otros buques, buques de pasaje rápidos, pesca litoral, remolcadores, *ro-ro* de carga rodada, *ro-ro* de coches, tanques de gases licuados, tanques de otros líquidos y tanques petroleros.

En los resultados se incluyen los datos de todos los buques (indicador 1) y de los buques por tipo más frecuentes y/o más relacionados con los indicadores de presión humana y turismo (2-6):

- **Cruceros turísticos:** incluye los cruceros mediterráneos que realizan escala en las Islas.
- **Ferris (transbordadores):** incluye ferris de carga/pasaje, ferris de pasaje/coches, buques de pasaje rápidos. Transportan tanto pasajeros como vehículos y suelen tener horarios diarios programados que permiten el tránsito directo entre dos puntos.
- **Petroleros:** tanques petroleros.
- **Cementerio:** granelero cementero.
- **Ro-ro:** *ro-ro* de carga rodada, *ro-ro* de coches, *ro-ro* de contenedores. El nombre de estos barcos proviene del inglés *roll on-roll off*, y hace referencia a buques que transportan carga rodada (camiones contenedores, coches de alquiler, etc.).

¿QUÉ ES?

Los buques en puerto hacen referencia al número de escalas de embarcaciones (incluyendo embarque y desembarque) que se producen en los puertos gestionados por la Autoridad Portuaria de Baleares. Se incluyen distintos tipos de embarcaciones: buques de guerra, cruceros, ferris, tanques petroleros, *ro-ro* (buques de carga rodada), granerelos, remolcadores, tanques de gases y líquidos, pesca litoral y otros buques.

METODOLOGÍA

Se incluyen datos de las escalas realizadas entre 2014-2020 en los 5 puertos gestionados por Ports de Balears (Autoridad Portuaria de Baleares):

- Mallorca: puerto de Palma y puerto de Alcúdia
- Menorca: puerto de Maó
- Ibiza: puerto de Ibiza
- Formentera: puerto de La Savina

Los datos se encuentran publicados en Internet en la página:

www.portsdebalears.com/es/buques-en-puerto.

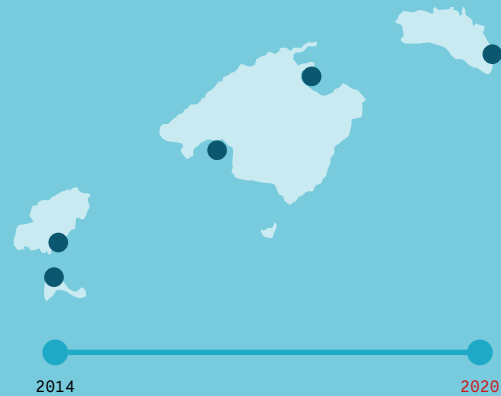
RESULTADOS

- Entre 2019 y 2020, el número anual de buques en puerto disminuye un 42,3 % (pasando de 54.002 escalas en 2019 a 31.151 en 2020).
- Entre 2014 y 2019, el total mensual de buques en puertos muestra tendencias crecientes del número de escalas. En esos seis años aumentaron las escalas en puertos con aproximadamente 1.000 buques más por mes.
- En general, el número total de escalas muestra estacionalidad, alcanzando los máximos en julio y agosto.
- En 2019 se registran aproximadamente de 2.600 a 7.000 buques mensuales, mientras que en 2020 el número mensual de buques disminuye, con 650 (abril) y 4.518 (agosto).

¿POR QUÉ?

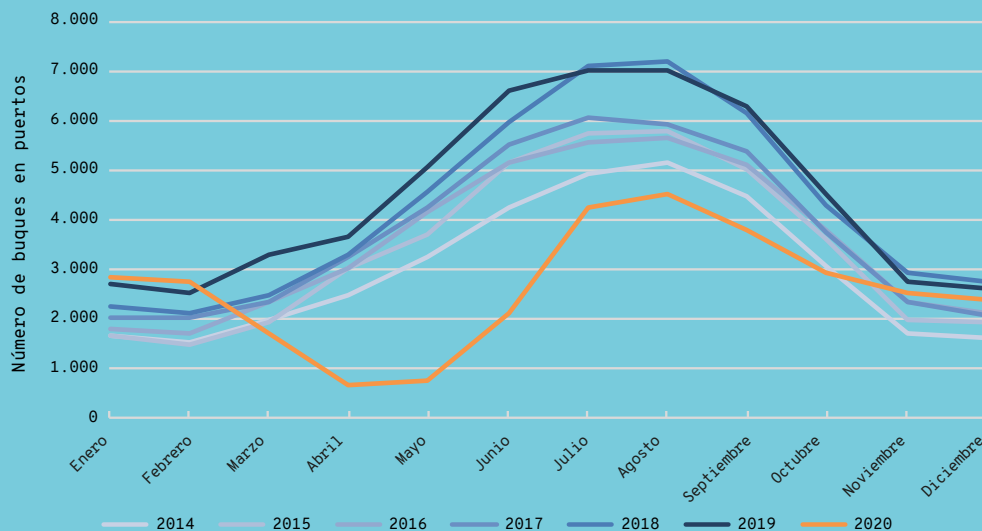
La información sobre el número total y tipo de embarcación proporciona un marco de referencia para entender la presión ambiental a la que se someten el medio marino y terrestre.

LOCALIZACIÓN



- Los puertos de Ibiza y La Savina son los que registran más navegación de las Islas Baleares (un orden de magnitud mayor). Ello se debe al gran número de ferris que circulan entre Ibiza y Formentera. Estos dos puertos son los que registran una mayor reducción de escalas en 2020 (en torno a - 10.000 buques en cada puerto respecto a 2019).
- En julio y agosto de 2020 los valores aumentan, aunque manteniéndose por debajo de los mismos meses en 2014 (- 600 buques mensuales).

Comparando los años 2019 y 2020, el número de escalas de todos los tipos de buques analizados disminuye excepto para los cementeros, que se mantienen. Los cruceros turísticos son los que más disminuyen, un 95 %; seguidos de los buques que transportan carga rodada (*ro-ro*), un 49 %; los ferris, un 40 %; y los petroleros, un 29 %.



Tránsito total de los buques de todos los puertos de las Baleares (Palma, Alcúdia, Maó, Ibiza y La Savina) por meses entre 2014 y 2020. FUENTE: Autoridad Portuaria de Baleares.

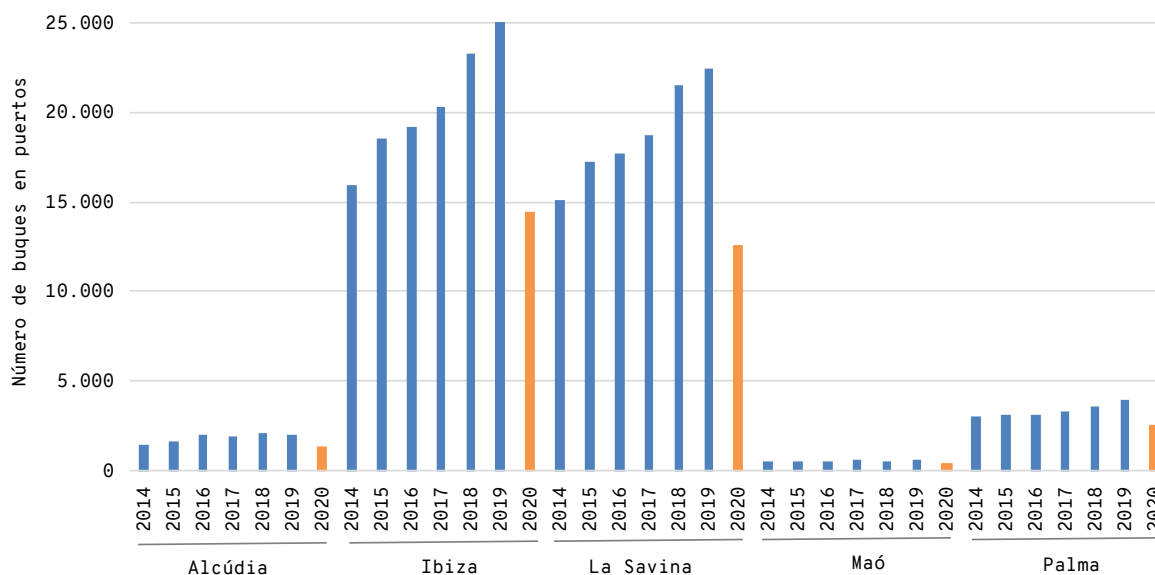


Figura 1. Tránsito total de buques en los puertos de Alcúdia, Ibiza, La Savina, Maó y Palma entre 2014-2020. FUENTE: Autoridad Portuaria de Baleares.

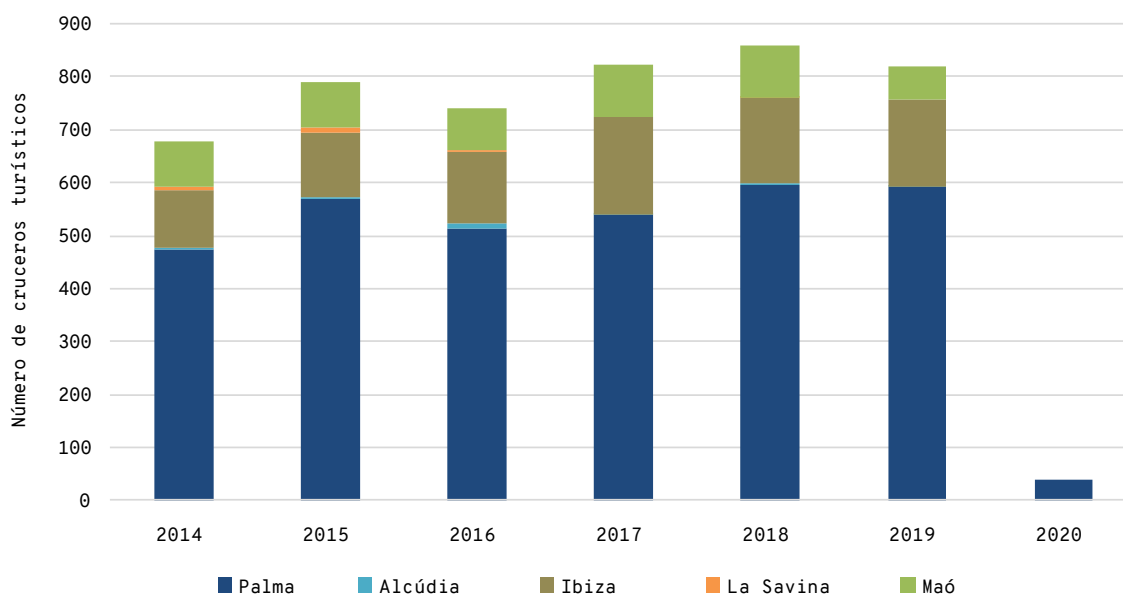


Figura 2. Número de escalas de cruceros en los puertos de Palma, Alcúdia, Ibiza, La Savina y Maó entre 2014-2020. FUENTE: Autoridad Portuaria de Baleares.

RESULTADOS

1. Número total de tránsito de buques por año y puerto

En 2020, todos los puertos muestran un número de escalas anuales inferior al de 2014 (Figura 1).

Entre 2014 y 2019, de los cinco puertos de estudio destacan Ibiza y La Savina, que superan hasta en un orden de magnitud el número anual de embarcaciones (máximo de 25.000 buques anuales) del resto de puertos (Figura 1). Ibiza y La Savina muestran un incremento de ~ 8.000 buques desde 2014 hasta 2019.

El puerto de Maó es el que presenta menor tráfico de todos, con un máximo de 616 escalas anuales.

2. Número de cruceros por año y puerto

El puerto que recibe mayor número de escalas de cruceros es el de Palma (~ 500-600 anuales), seguido del de Ibiza (~ 100-200 anuales) y el de Maó (~ 50-100 anuales) (Figura 2). Alcúdia y La Savina muestran el menor número anual de cruceros de los cinco puertos de estudio (< 10).

En 2020, el número total de cruceros cae de 819 (en 2019) a 39, lo que supone una disminución del 95 %. Únicamente el puerto de Palma recibe escalas de cruceros turísticos en 2020.

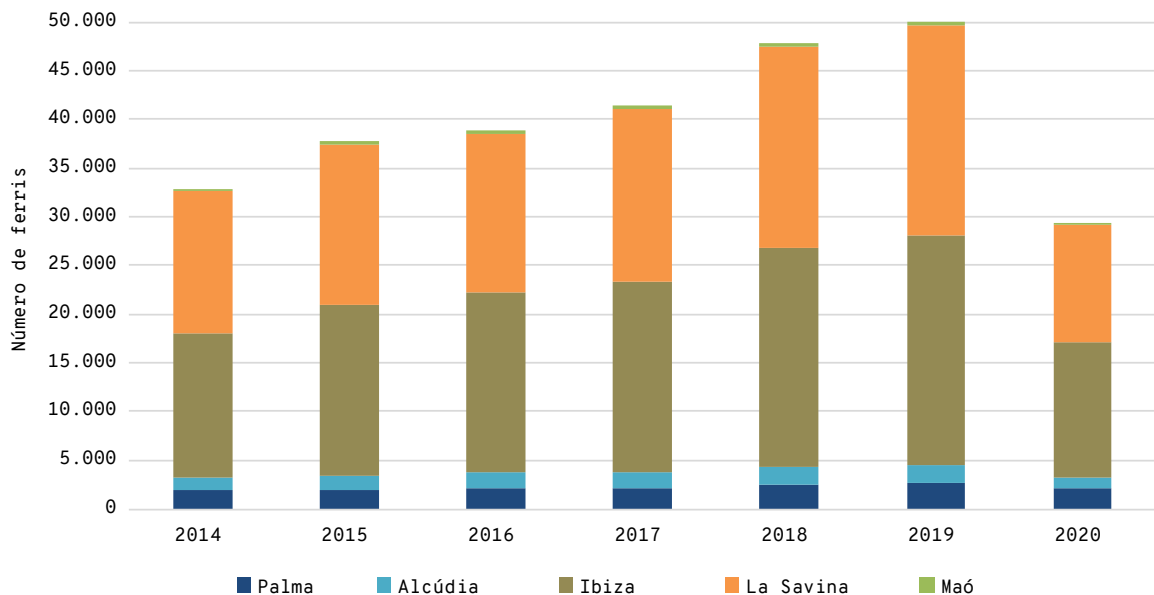


Figura 3. Número de escalas de ferris en los puertos de Palma, Alcúdia, Ibiza, La Savina y Maó entre los años 2014–2020. FUENTE: Autoridad Portuaria de Baleares.

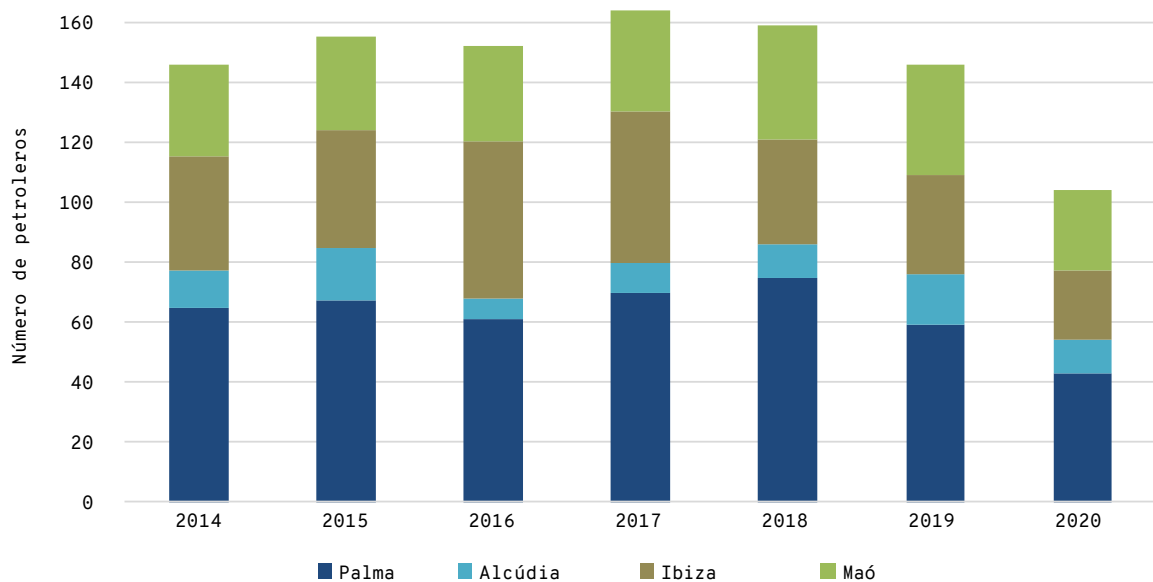


Figura 4. Número de escalas de petroleros en los puertos de Palma, Alcúdia, Ibiza y Maó entre 2014–2020 (no se muestra el puerto de La Savina, ya que no tiene escalas de este tipo de barcos). FUENTE: Autoridad Portuaria de Baleares.

3. Número de ferris por año y puerto

En general, los cinco puertos registran un incremento anual en el número de escalas entre los años 2014-2019 hasta alcanzar los 50.000 ferris (Figura 3). Destacan en número los puertos de las Pitiusas, con un orden de magnitud mayor que el resto.

En 2020, el número tal de escalas de ferris es < 30.000. Ello supone un descenso del 40 % (- 20.000 escalas respecto a 2019), derivado especialmente de los puertos de las Pitiusas.

4. Número de petroleros por año y puerto

La Savina es el único puerto que no registra petroleros entre 2014-2020. Entre 2014 y 2019 el número anual de petroleros oscila entre 146 y 164 (Figura 4). En 2020, los petroleros alcanzan el mínimo de 104 escalas anuales.

5. Número de cementeros por año y puerto

La Savina es el único puerto que no tiene cementeros atracados durante 2014-2020. Desde 2014 hasta 2020 el número de cementeros ha aumentado de 77 a 114, respectivamente (Figura 5). En 2020 las escalas son las mismas (114) que en 2019.

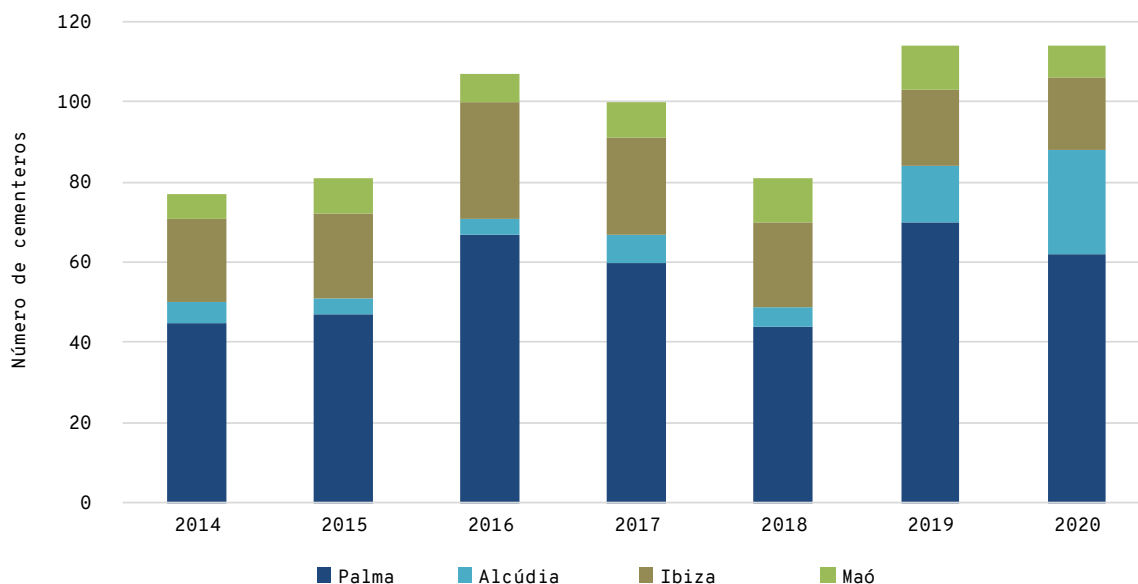


Figura 5. Número de escalas de cementeros en los puertos de Palma, Alcúdia, Ibiza y Maó entre 2014-2020 (no se muestra el puerto de La Savina, ya que no tiene escalas de este tipo de barcos). FUENTE: Autoridad Portuaria de Baleares.

6. Número de buques con carga rodada (*ro-ro*) por año y puerto

Los buques con carga rodada (*ro-ro*) no efectúan escalas en La Savina, mientras que en Alcúdia únicamente lo hacen entre 2014 y 2017 (Figura 6). Los máximos de escalas de *ro-ro* se alcanzan en 2014 y 2015 (~ 450 buques anuales). Estos máximos provienen principalmente de escalas en Ibiza y, en segundo lugar, en Palma. Entre 2016 y 2019 los valores disminuyen entre 157 y 235 escalas de *ro-ro* anuales, mientras que en 2020 se alcanza el mínimo de 108 escalas.

CONCLUSIONES

- El total de buques en puertos de las Baleares aumenta temporalmente entre los años 2014-2019.
- En 2020, el total de buques de los cinco puertos principales de las Islas disminuye con valores

inferiores a los de 2014. Entre 2019 y 2020, la disminución es del 42,3 % (pasando de 54.002 escalas en 2019 a 31.151 escalas en 2020).

- Los puertos de las Pitiusas son los que registran más navegación de todas las islas (alcanzando las 25.000 escalas anuales de buques en Ibiza en 2019). Esta diferencia se explica principalmente por el gran número de ferris que frecuentan Ibiza y Formentera.
- En 2020 el número de cruceros disminuye un 95 % respecto a 2019. Entre 2014 y 2019 el número de escalas de cruceros turísticos es mayor en el puerto de Palma (~ 500-600 anuales), seguido del de Ibiza (~ 100-200 anuales) y el de Maó (~ 50-100 anuales). En Alcúdia y La Savina son menos frecuentes (< 10 anuales).
- El número de ferris es el más alto de todos los tipos de buques analizados (alcanzando las 50.000 escalas anuales en 2019) y, por tanto, dirige las

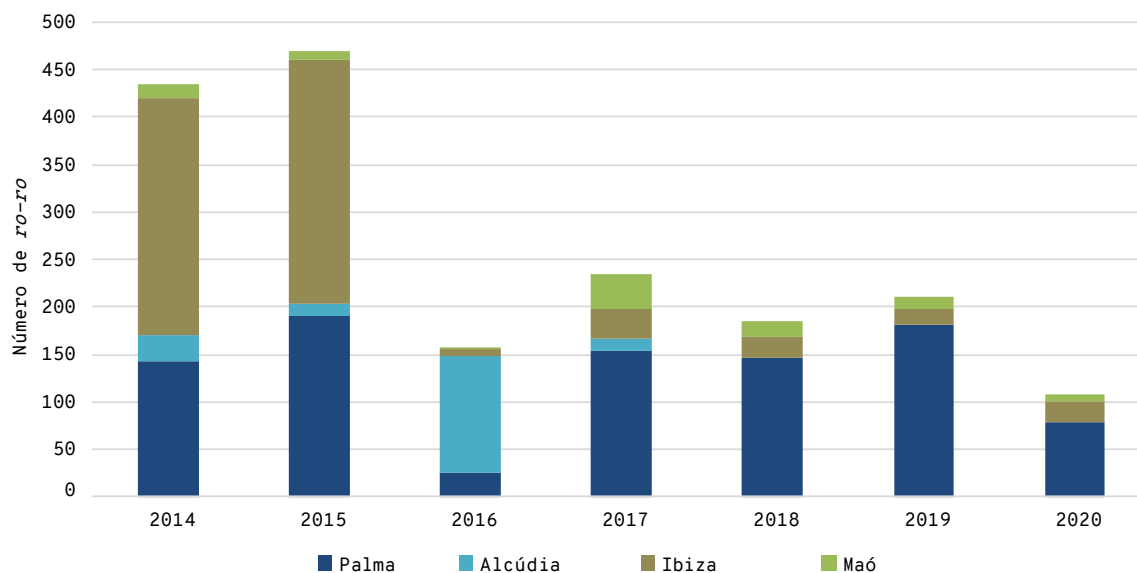


Figura 6. Número de escalas de *ro-ro* (buques que transportan carga rodada) en los puertos de Palma, Alcúdia, Ibiza y Maó entre 2014-2020 (no se muestra el puerto de La Savina, ya que no tiene escalas de este tipo de barcos). FUENTE: Autoridad Portuaria de Baleares.

- tendencias temporales de todos los buques en puertos. Los puertos de las Pitiusas son los que registran más tráfico de ferris. En 2020, el número total de ferris disminuye un 40 %.
- En 2020, el número de petroleros disminuye un 29 % respecto a 2019. Las escalas anuales oscilan entre 104 y 164.
- Los cementeros efectúan entre 77 y 114 escalas anuales. En 2020 se mantiene el número de escalas (114) respecto a 2019.
- En 2020, las escalas de *ro-ro* (buques con carga rodada) disminuyen un 48,6 % respecto a 2019, alcanzando las 108 escalas.

REFERENCIAS

¹ PORTS DE BALEARS: <http://www.portsdebalears.com/es/buques-en-puerto>.

CITAR COMO

BARRIENTOS, N.; VAQUER-SUNYER, R.; AUTORIDAD PORTUARIA DE BALEARES (2021). «Buques en puertos». En: Vaquer-Sunyer, R.; Barrientos, N. (ed.). *Informe Mar Balear 2021* <<https://informemarbalear.org/es/presiones/imb-bucs-a-ports-esp.pdf>>.