

En l'elaboració d'aquest capítol han participat:
Natalia Barrientos, Raquel Vaquer-Sunyer, Eva Marsinyach, David Carreras i Félix de Pablo.

Nombre d'embarcacions ancorades en platges

Els darrers anys, usuaris que freqüenten les mateixes platges any rere any han observat un increment del nombre d'embarcacions ancorades al litoral balear.¹ Aquest augment s'ha vist impulsat per una fàcil oferta turística de lloguer d'embarcacions recreatives.

Entre els efectes directes i indirectes d'un augment incontrolat del nombre d'embarcacions hi ha els ancoratges prohibits damunt posidònia, la contaminació de l'aigua per abocaments de fuel o d'aigües residuals, el renou submarí, l'aportació de residus i un increment del nombre d'amarratges.

Actualment, només es disposa d'una estimació del nombre total d'embarcacions recreatives en base a les Balears (~ 35.000, subcapítol «Sector nàutic recreatiu» de l'INFORME MAR BALEAR), i es desconeix la xifra de les que ancoren anualment a les platges de les Illes per poder avaluar la pressió nàutica que exerceixen en el medi.

No obstant això, des de l'any 2002 a Menorca es fa un seguiment històric del nombre d'embarcacions ancorades a les platges més freqüentades (figura 1). L'elaboració d'aquest tipus de seguiment és un gran exemple a seguir per a la resta de les Illes, ja que podria contribuir a millorar la informació sobre els usuaris del sector per a no excedir els límits de capacitat de càrrega nàutica de cada platja. L'objectiu final és contribuir a millorar la gestió del sector nàutic present al litoral balear durant la temporada d'estiu.

METODOLOGIA

L'Agència Menorca Reserva de Biosfera, en col·laboració amb la Conselleria de Medi Ambient, Agricultura i Pesca del Govern de les Illes Balears, el Consell Insular de Menorca i l'Observatori Socioambiental de Menorca de l'Institut Menorquí d'Estudis (OBSAM), han implantat un sistema de comptatge d'embarcacions ancorades¹⁻⁵ associat a l'establert per comptar el nombre d'usuaris de les platges.

S'estudien tres tipus de platges (descrits a Roig, 2003)⁶ repartides per tota la costa de Menorca (figura 1):

- Platges de tipus A: platges urbanes.
- Platges de tipus B: platges verges amb algun tipus de servei.
- Platges de tipus C: platges verges sense serveis i únicament accessibles a peu.

QUÈ ÉS?

Nombre d'embarcacions diàries que freqüenten i ancoren a les platges de Menorca durant la temporada d'estiu.

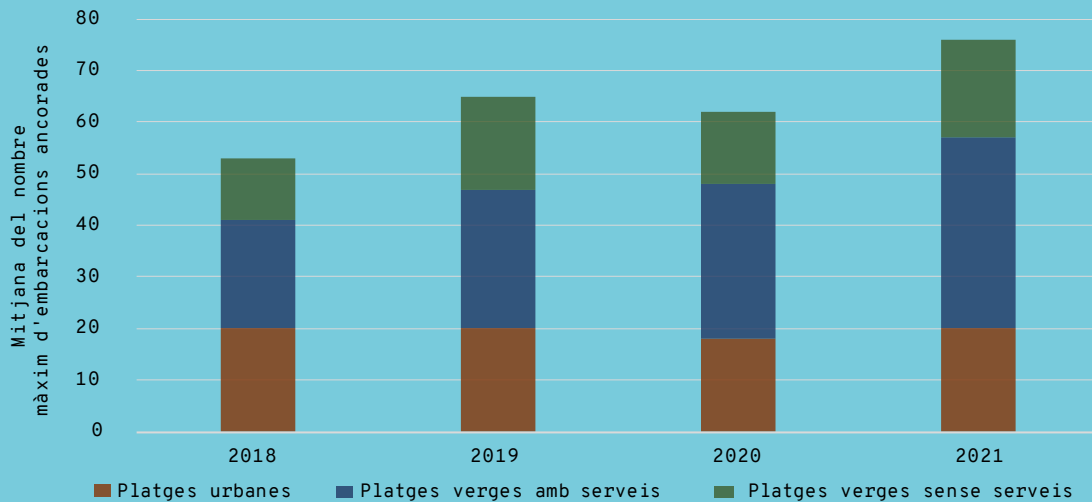
METODOLOGIA

Equips humans de l'Agència Menorca Reserva de Biosfera (Consell Insular de Menorca) i de l'Observatori Socioambiental de Menorca de l'Institut Menorquí d'Estudis (OBSAM) s'han encarregat de fer el comptatge de les embarcacions ancorades. Entre 2002-2017 es varen estudiar una mitjana de 19 platges de Menorca l'any (no sempre les mateixes), i des del 2018 es va ampliar l'estudi a 50 platges. S'estudien platges urbanes, platges verges amb algun tipus de servei o platges verges sense serveis només accessibles a peu. En el recompte es reporta el nombre d'embarcacions d'una mateixa platja en tres moments (a les 12, les 14 i les 17 h), i es tria el nombre màxim diari assolit.

RESULTATS

Amb els anys de seguiment s'observa un augment gradual de la presència nàutica recreativa a les 50 platges de Menorca. Això resulta en una disminució del nombre de platges amb poques embarcacions a canvi d'un augment de platges amb > 40 embarcacions.

De 2020 a 2021 es duplica el nombre de platges amb > 40 embarcacions censades (que passen de 6 a 12 platges).

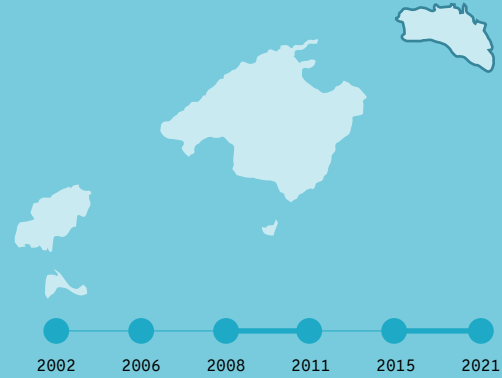


Mitjana del nombre màxim d'embarcacions ancorades un mateix dia d'estiu a 50 platges censades a Menorca agrupades per tipus (urbanes, verges amb serveis i verges sense serveis). FONT: OBSAM, Agència Menorca Reserva de Biosfera del Consell Insular de Menorca.

PER QUÈ?

Aquest nombre proporciona informació orientativa sobre la pressió que pot arribar a exercir el sector nàutic recreatiu en el litoral. Conèixer aquesta informació és fonamental per poder prendre mesures de gestió òptimes de càrrega nàutica en cas que sigui necessari.

LOCALITZACIÓ



El 2021, les platges amb > 70 embarcacions màximes registrades un mateix dia d'estiu són: la Vall-es Bot i es Tancats, Son Saura-Bellavista, Santandria i Macarella-Macarelleta (totes verges amb serveis excepte Santandria, que és urbana). Per tant, les platges verges amb serveis són les que presenten una càrrega nàutica més gran.

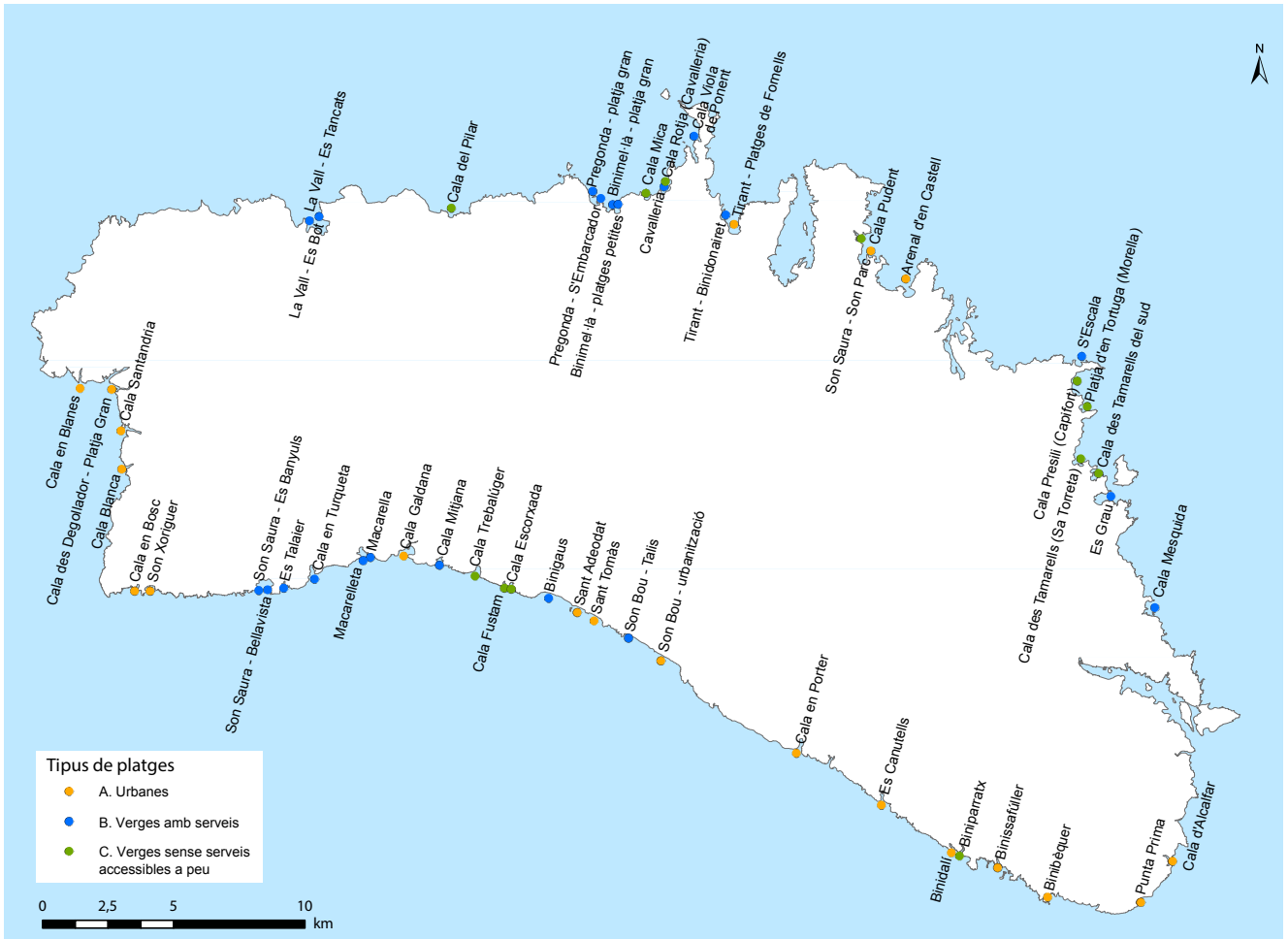


Figura 1. Mapa de l'illa de Menorca que mostra les platges estudiades des de l'any 2018 i la seva tipologia. FONT: OBSAM i Agència Menorca Reserva de Biosfera.

El criteri de selecció de les platges d'estudi consisteix que presentin unes condicions meteorològiques favorables perquè hi pugui haver embarcacions al litoral. En cada comptatge diari s'anota el nombre d'embarcacions ancorades en tres moments (a les 12, a les 14 i a les 17 h). En els resultats es reporten els valors màxims recollits diàriament a cada platja. En el recompte no es distingeix el tipus o la mida de l'embarcació, i no s'hi inclouen les embarcacions de tipus caiac, patins de pedals o barques de suport de iots.

La metodologia quant al recompte i al nombre de platges estudiades varia entre els anys 2002-2021. L'any 2002, els recomptes es varen fer durant els mesos de juliol i agost; entre 2006 i 2016, dos dies del mes d'agost; en 2017 y 2018, un dia del mes d'agost i al llarg de la temporada turística; finalment, a partir del 2019 el comptatge es va fer dos dies al mes entre juny i setembre. Entre els anys 2002-2017 es varen estudiar de 9 a 28 platges dels tres tipus (una mitjana de 19 platges l'any), i no sempre les mateixes. A partir del 2018 s'amplia la zona d'estudi a 54 platges (21 platges de tipus A, 21 de tipus B i 12 de tipus C) (figura 1), les mateixes dels indicadors inclosos al subcapítol «Ús de les platges» de l'INFORME MAR BALEAR.

Finalment, des del 2018 s'inclouen als censos les embarcacions amarrades en ports (pantalà/boies). Aquest és el cas concret des Grau i es Canutells, per la qual cosa no es consideren les dades d'aquestes platges a l'indicador, ja que no aporten informació sobre el nombre d'ancoratges sinó sobre el nombre d'embarcacions en punts d'amarratge. Des de l'any 2018, a les platges de cala d'Alcalfar, Binibèquer, Binissafúller, Sant Tomàs, sa Caleta, cala des Degollador-Platja Gran, Santandria, cala en Blanes i Arenal d'en Castell s'han inclòs embarcacions que es trobaven en punts d'amarratge al moment de fer els censos, de manera que les dades d'aquestes zones s'han d'interpretar com a valors orientatius. A partir del 2019, els recomptes de les platges la Vall-es Bot i la Vall-es Tancats, Macarella i Macarelleta es censen com una zona única. El mateix passa els anys 2020 i 2021 amb Pregonda-s'Embarcador i Pregonda-platja Gran. Per tant, es consideren 50 platges estudiades els anys 2018 i 2019, i 49 els anys 2020 i 2021.

Els resultats es presenten dividits en dues seccions: (1) ancoratges en 50-49 platges entre els anys 2018-2021,^{1,3-5} i (2) ancoratges en 27 platges amb seguiment històric entre 2002-2021.²⁻⁵

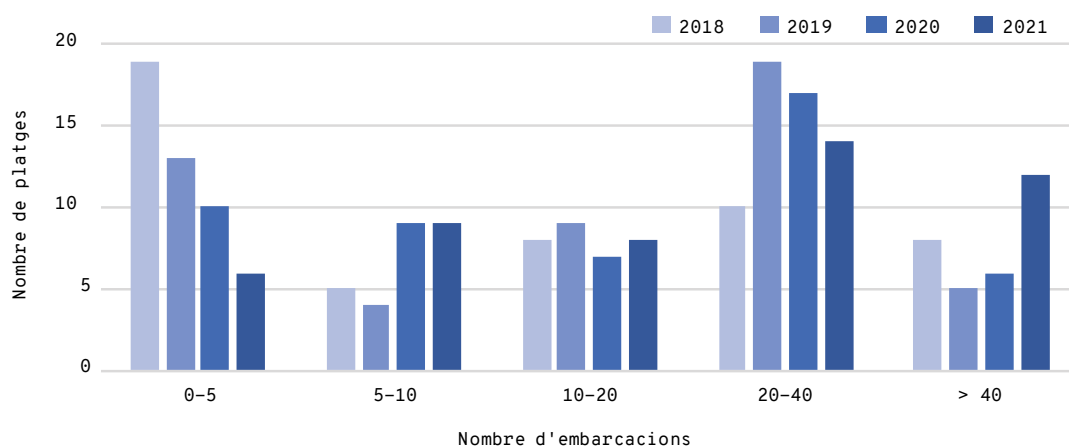


Figura 2. Nombre d'embarcacions diàries ancorades a 50 platges de Menorca durant els mesos de juny a setembre entre els anys 2018-2021. FONT: OBSAM, Departament de Medi Ambient i Reserva de Biosfera del Consell Insular de Menorca.

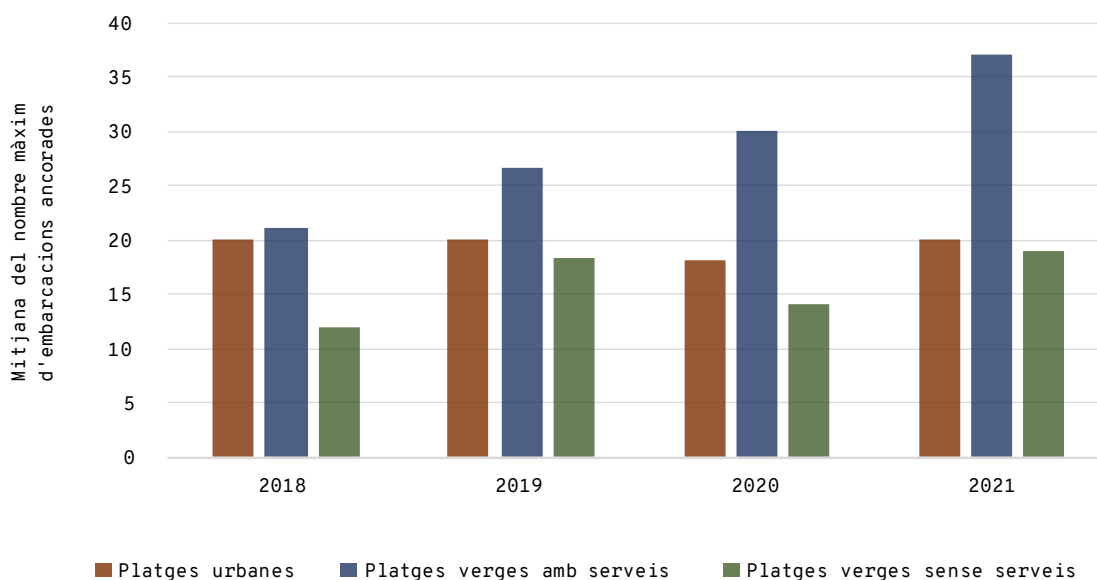


Figura 3. Percentatge del nombre màxim d'embarcacions ancorades entre els anys 2018-2021 en 50 platges de Menorca (de tipus A: urbanes; de tipus B: verges amb algun tipus de servei; i de tipus C: verges sense serveis i únicament accessibles a peu). FONT: OBSAM, Departament de Medi Ambient i Reserva de Biosfera del Consell Insular de Menorca.

El canvi de metodologia i les interrupcions en el cens fan que les dades no tenguin la continuïtat ni l'homogeneïtat que es voldria. A més, aquest indicador pot mostrar canvis en funció de la meteorologia, la qual cosa pot explicar també certes variacions interanuals. Això genera una limitació de les dades disponibles per poder fer estimacions de l'evolució de la pressió nàutica que s'exerceix sobre el litoral menorquí. No obstant això, aquesta informació proporciona una orientació sobre el nombre d'embarcacions que freqüenten cadascuna de les platges de Menorca. En el context actual de l'illa, amb l'ampliació de la figura de protecció de Reserva de Biosfera cap a la mar, és necessari avaluar la pressió nàutica en el medi ambient per implantar regulacions en cas que sigui necessari.

RESULTATS

Ancoratges en 50 platges entre 2018-2021

Des de l'any 2018 fins al 2021, s'observa que disminueix gradualment el nombre de platges amb menys embarcacions (0-5 embarcacions), que passen de 19 a 6, respectivament (figura 2). Un altre canvi important es mostra a les platges amb > 40 embarcacions, que es dupliquen de 2020 a 2021 (passen de 6 a 12 platges).

El nombre màxim d'embarcacions ancorades el 2018 va ser de 60; l'any 2019, de 103; el 2020, de 82; i el 2021, de 141. Per tant, el màxim s'assoleix el 2021 a

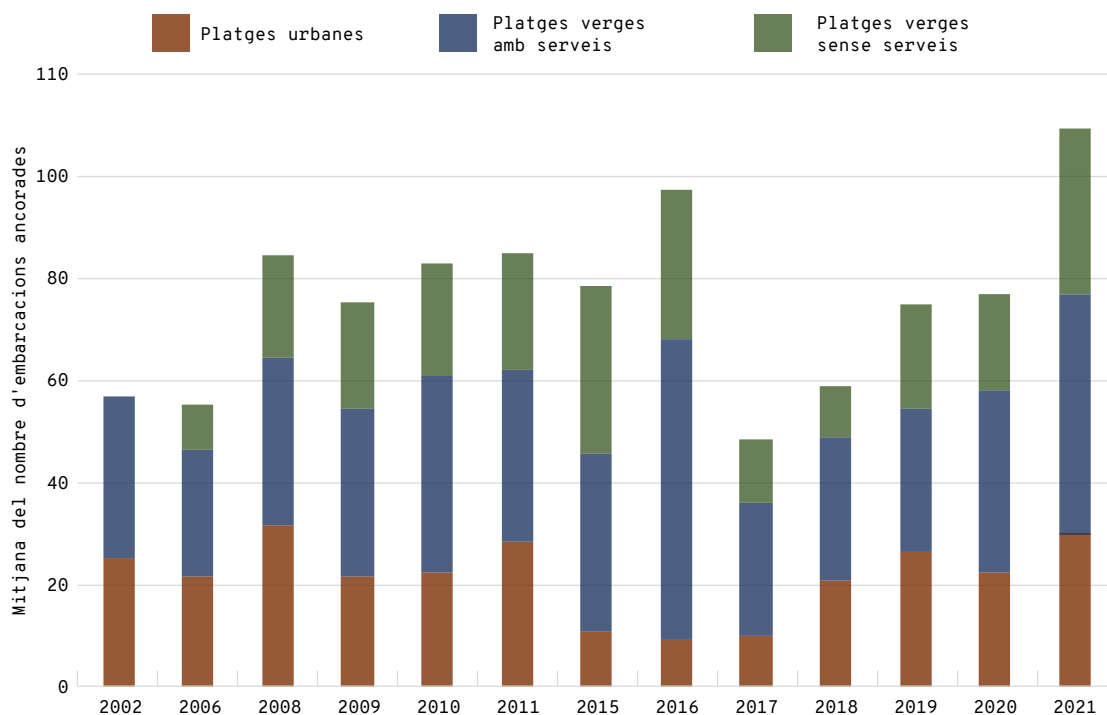


Figura 4. Mitjana del nombre d'embarcacions presents a platges de Menorca (de tipus A: platja urbana; de tipus B: platja verge amb serveis; de tipus C: platja verge sense serveis i amb accés a peu). Per a cada any, els valors s'han estandarditzat pel nombre de platges i tipus estudiats. FONT: OBSAM, Departament de Medi Ambient i Reserva de Biosfera del Consell Insular de Menorca.

la platja la Vall-es Bot i es Tancats amb 141 embarcacions, seguida de Son Saura-Bellavista (82), Santandria (82) i Macarella-Macarelleta (72). Totes aquestes platges són verges amb algun tipus de servei (de tipus B), excepte Santandria, que és urbana (de tipus A).

El tipus de platja amb el nombre mitjà més gran d'embarcacions censades entre els anys 2018-2021 és el tipus B, platges verges amb algun tipus de servei (figura 3). L'any 2021, la mitjana d'embarcacions diàries en aquest tipus de platges és de 37 embarcacions, un valor 1,8 vegades més gran a les censades el 2018. El segueixen les platges urbanes, que oscil·len entre 20-18 embarcacions màximes de mitjana entre 2018-2021; i, finalment, les platges sense serveis i només accessibles a peu, que passen de 12 embarcacions l'any 2018 a 19 el 2021.

Ancoratges en 30 platges entre 2002-2021

S'observa un nombre més gran d'embarcacions entre els anys 2008-2016 i 2019-2021 (> 70 embarcacions) amb el màxim el 2021, assolint una mitjana de 101 embarcacions ancorades (figura 4). La disminució del nombre mitjà d'embarcacions els anys 2017 i 2018 es pot deure a un canvi de la metodologia, ja que el comptatge va passar a fer-se dos dies aleatoris entre juny i setembre, i es podria haver passat per alt el dia amb més presència d'embarcacions, que sol ser a l'agost.

Des del 2002, augmenta la presència d'embarcacions ancorades en platges de Menorca, especialment a les platges verges amb algun tipus de servei (de tipus B), les més freqüentades (figura 4).

CONCLUSIONS

- En general, amb el pas dels anys s'observa un augment gradual de la presència d'embarcacions ancorades en platges de Menorca.
- El nombre de platges amb > 40 embarcacions es duplica l'any 2021 respecte al 2020 (passen de 6 a 12 platges).
- L'any 2021, el màxim de 141 embarcacions ancorades es registra a la Vall-es Bot i es Tancats, seguida de Son Saura-Bellavista (82 embarcacions), Santandria (82 embarcacions) i Macarella-Macarelleta (72 embarcacions). Totes aquestes platges són de tipus B, verges amb algun tipus de servei, excepte Santandria, que és urbana.
- Les platges verges amb algun tipus de servei (de tipus B) són les que mostren un càrrega nàutica més gran al llarg dels anys. El 2021, la mitjana d'embarcacions diàries d'aquest tipus de platges és 1,8 vegades més gran que el 2018.
- Des del 2002, el nombre mitjà d'embarcacions assoleix el màxim l'any 2021. Les platges verges amb algun tipus de servei són les que, novament, registren el nombre més gran d'embarcacions ancorades. Això indica que, en general, els usuaris valoren més ancorar en platges no urbanitzades.

REFERÈNCIES

- ¹ CARRERAS, L. *et al.* (2018). «Servei d'informadors de la Reserva de la Biosfera de Menorca» [informe tècnic 02/2018]. Departament de Medi Ambient i Reserva de Biosfera del Consell Insular de Menorca; Observatori Socioambiental de Menorca-Institut Menorquí d'Estudis.
- ² OBSERVATORI SOCIOAMBIENTAL DE MENORCA (OBSAM) (2017). «Indicadors bàsics: Pressió nàutica a les platges de Menorca (2002-2017)». Maó: Institut Menorquí d'Estudis [en línia]. <www.obsam.cat/documents/medi-natural>.
- ³ FLORIT, A. *et al.* (2019). «Ús públic a les platges de la Reserva de Biosfera de Menorca. Any 2019. Informe tècnic 06/2019». Departament de Medi Ambient i Reserva de Biosfera del Consell Insular de Menorca; Observatori Socioambiental de Menorca-Institut Menorquí d'Estudis.
- ⁴ GALARZA, N.; VILADOMAT, M.; DE PABLO, F. (2020). «Ús públic a les platges de la Reserva de Biosfera de Menorca. Any 2020. Informe tècnic 04/2020». Departament de Medi Ambient i Reserva de Biosfera del Consell Insular de Menorca; Observatori Socioambiental de Menorca-Institut Menorquí d'Estudis.
- ⁵ DE PABLO, F.; CARRERAS, M. (2021). «Uso público de las playas de la Reserva de Biosfera de Menorca. Año 2021. Informe técnico 4/2021». Departament de Medi Ambient i Reserva de Biosfera del Consell Insular de Menorca.
- ⁶ ROIG, F. X. (2003). «Identificación de variables útiles para la clasificación y gestión de playas y calas. El caso de la isla de Menorca (Islas Baleares)». *Boletín de la AGE*, 35, 175-190.

CITAR COM

BARRIENTOS, N.; VAQUER-SUNYER, R.; MARSINYACH, E.; CARRERAS, D.; DE PABLO, F. (2022) «Nombre d'embarcacions ancorades en platges». A: Vaquer-Sunyer, R.; Barrientos, N. (ed.). *Informe Mar Balear 2022* <<https://informemarbaleaer.org/ca/platges/imb-embarcacions-a-platges-cat.pdf>>.