

En l'elaboració d'aquest capítol han participat:
Natalia Barrientos, Raquel Vaquer-Sunyer i Ports IB.

Sector nàutic recreatiu

1. Nombre d'amarratges en ports esportius

2. Nombre d'embarcacions recreatives en base

En els darrers anys, i especialment durant les temporades d'estiu, ha augmentat la navegació recreativa al litoral balear. L'any 2021 s'ha registrat un increment > 17 % del nombre de matriculacions d'embarcacions recreatives respecte al 2020, i un 4 % més que l'any 2019 (any pre pandèmia).¹ Aquesta xifra situa les Illes Balears en la tercera posició de la classificació nacional de comunitats autònomes amb més matriculacions registrades, després d'Andalusia i Catalunya.¹

El sector nàutic constitueix una part important de l'economia turística de les Illes Balears.² Per això, per gestionar les necessitats futures de la flota recreativa i avaluar-ne els impactes possibles, és d'importància vital disposar d'informació sobre:

- El nombre d'amarratges de domini públic marítimoterrestre.
- La flota actual en base a les Balears (embarcacions amb permanència a ports de les Illes a llarg termini, incloent-hi embarcacions matriculades a l'estranger).

També és important disposar d'un seguiment d'aquesta flota perquè exerceix diversos impactes ambientals quant a la dinàmica litoral, la qualitat acústica, de l'aire i de l'aigua, els hàbitats i les espècies (flora i fauna), la pesca, el paisatge i la generació i el consum de recursos. Tots aquests factors generen una pressió ambiental, l'impacte de la qual cal avaluar per millorar l'ordenació d'aquest sector.

NORMATIVA

- Decret 25/2018 (Annex I, Decret Posidònia), pel qual en cap cas es poden habilitar camps de boies ni boies individuals a les praderies de *Posidonia oceanica* qualificades d'alt valor.
- Reial Decret 876/2017 (Article 73):
 - La navegació esportiva i d'esbarjo i la utilització de qualsevol tipus d'embarcació o mitjà flotant mogut a vela o motor està prohibida a les zones de bany degudament abalisades.
 - En els trams de costa que no estiguin abalisats com a zona de bany s'entén que aquesta ocupa una franja de mar contiguous a la costa d'una amplada de 200 m a les platges i de 50 m a la resta de la costa, i queda prohibida la navegació esportiva i d'esbarjo.
- Ordre BOIB 2013 (Article 4), pel qual a les cales que no estiguin abalisades com a zona de bany s'entén que aquesta ocupa tota la làmina d'aigua de la cala sempre que la distància que uneix els dos caps que la defineixen sigui inferior a 200 m.

QUÈ ÉS?

Els amarratges són espais físics dels ports ocupats o no per una embarcació. El nombre d'embarcacions recreatives fa referència a l'estimació de la flota actual en base a les Balears (embarcacions amb permanència a ports de les Illes a llarg termini, incloent-hi les embarcacions matriculades a l'estranger).

METODOLOGIA

S'utilitzen dades des de l'any 1975 del nombre i tipus d'amarratge del Pla General de Ports de les Illes Balears (Ports IB).³ En aquesta fitxa es presenten dades del nombre total d'amarratges que gestiona Ports IB l'any 2021.

Ports IB ha estimat el nombre d'embarcacions i el seu origen en base a les Balears a partir d'enquestes realitzades a concessionaris a final de l'any 2014. Inclou embarcacions matriculades, embarcacions amb amarratge a l'aigua i embarcacions que queden fora de l'aigua.

RESULTATS

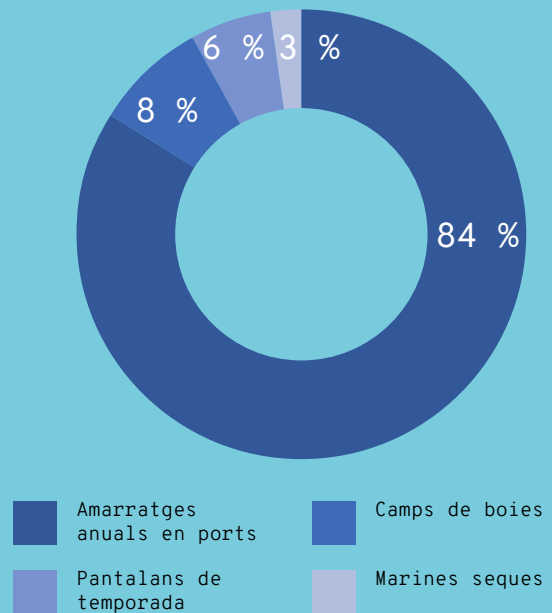
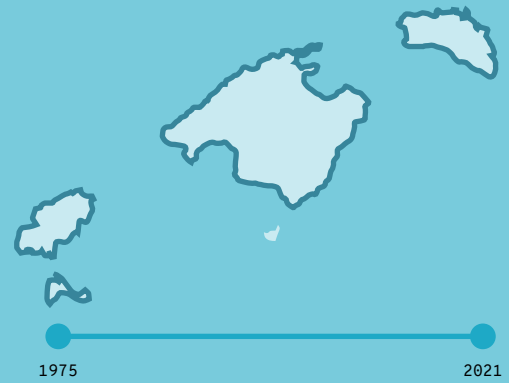
L'any 2021 hi ha 24.421 amarratges, dels quals un 84 % són amarratges a ports esportius, un 7,5 % són camps de boies de baix impacte per a l'ancoratge, un 6 % es localitzen a pantalans de temporada i un 2,5 % a marines seques. Això implica que un 13 % (3.175 amarratges) són instal·lacions d'amarratge estiuenc.

La flota base balear recreativa per a l'any 2014 es va estimar al voltant de 30.000 embarcacions. Tenint en compte l'augment de matriculacions del 21 % l'any 2021 respecte al 2019 (any pre pandèmia),¹ aquest nombre podria ascendir a ~ 35.500 embarcacions.

PER QUÈ?

La presència d'embarcacions recreatives al litoral balear està augmentant. Conèixer la magnitud del sector nàutic balear és necessari per millorar-ne la gestió i optimitzar les instal·lacions d'amarratge existents, per tal que afectin el menys possible al medi marí.

LOCALITZACIÓ



Percentatge d'amarratges per tipus a les Illes Balears l'any 2021. FONT: Ports IB.

Amarratges anuals en ports	Marines seques	Camps de boies				Pantalans de temporada		TOTAL
		Boies anuals	Boies de temporada d'estiu			Port	Costes	
		Port	Port	Costes	LIFE Posidonia			
20.453	654	139	247	1203	258	528	939	24.421

Nombre d'amarratges de les Illes Balears l'any 2021 per tipus (amarratges en ports, marines seques, camps de boies, pantalans d'estiu a zones de port o propers a les costes). FONT: Ports IB.

METODOLOGIA

1. Nombre d'amarratges

Les dades del nombre d'amarratges s'han extret del Pla General de Ports de les Illes Balears 2018-2033 (versió de final de desembre de 2021),³ i estan gestionats directament o indirectament per Ports IB (entitat que competeix a la Comunitat Autònoma) o per l'Autoritat Portuària de Balears (APB, entitat que competeix a l'Estat).

A l'estiu, al voltant dels ports i en algunes cales, s'amplien zones d'ancoratge mitjançant pantalans de temporada, llasts de formigó i, de vegades, ancoratges de tipus geotècnic que originen menys impacte sobre els fons marins. Aquests serveis portuaris de temporada mostren una certa variació en els ancoratges disponibles, però també estan comptabilitzats en els resultats totals. Addicionalment, i segons el que estableix la llei, Ports IB disposa del 25 % dels amarratges reservats al trànsit d'embarcacions estrangeres. El nombre d'amarratges de clubs nàutics i d'escars (per exemple, el Port de Vallde-mossa) també es comptabilitzen.

No obstant això, cal considerar un percentatge d'embarcacions que descansen als ports mitjançant ancoratge il·legal (sense cap organisme de gestió), les places de les quals no es comptabilitzen en els resultats. Aquests ancoratges es realitzen des de fa molts d'anys en zones concretes (per exemple, a la Colònia de Sant Jordi, a Pollença, a Sóller i a moltes cales d'Eivissa). Per fixar les embarcacions al fons, utilitzen una gran varietat d'objectes que danyen l'entorn (llasts de formigó, motors, rodes amb ciment, motos, etc.). Com que aquests ancoratges il·legals no tenen en compte paràmetres com l'oce-anografia del lloc, el pes de l'embarcació, etc., en períodes de temporal poden ocasionar desperfectes a les embarcacions (i fins i tot arribar a enfonsar-les) i deteriorament del fons marí. Per solucionar aquest problema, el pla general de Ports IB proposa sol·licitar a Demarcació de Costes a Illes Balears l'adscripció d'aquestes zones a aigües portuàries quan es trobin a la vora d'un port—avui dia no són zona portuària— per poder regular, ordenar i gestionar aquests ancoratges.

2. Nombre d'embarcacions recreatives en base

El nombre d'embarcacions en base a les Balears prové d'una estimació de final de l'any 2014, realitzada a través d'enquestes dirigides a concessionaris i elaborada per gestors de Ports IB (Annex I: «Estudi de Demanda i Necessitats del Sector Portuari de les Illes Balears per a la Redacció dels Plans Directors de Ports»)³ Per a aquesta estimació, es prenen diverses assumpcions:

1. Estimació del nombre d'amarratges reservats a embarcacions en base, diferenciant-les per eslores.
2. Ocupacions mitjanes dels amarratges reservats

per a embarcacions en base, diferenciant-les per mida d'eslora:

- Eslores \leq 10 m: ocupació dels amarratges del 73,2 %.
- Eslores $>$ 10 m: ocupació dels amarratges del 70,9 %.

3. Per a la flota en base a les Illes Balears amb \leq 8 m d'eslora s'aplica l'estimació de l'Organització Europea de Cooperació Econòmica (OECE) sobre el 80 % i el 85 % de la flota d'esbarjo espanyola amb aquesta longitud d'eslora. D'això, per a les Balears s'assumeix el valor del 82,5 %. Per a la flota $>$ 8 m d'eslora s'assumeix que amarra necessàriament a l'aigua, mentre que per a la de \leq 8 m s'ha d'estimar quantes embarcacions no utilitzen amarratge permanent a l'aigua (moll/pantalà); seria el cas d'embarcacions ancorades en polígons de boies regulats o no o en localitzacions a terra (marines seques, naus a l'interior de les Illes, garatges, finques particulars, etc.).

Addicionalment, s'inclou una estimació històrica de l'evolució de la flota balear recreativa (de l'any 1994 al 2014) d'acord amb el càlcul retroactiu del creixement interanual calculat a partir de dades històriques publicades en les sèries de l'Associació d'Empresaris d'Indústries, Comerç i Serveis Nàutics i de l'Associació Nacional d'Empreses Nàutiques.³

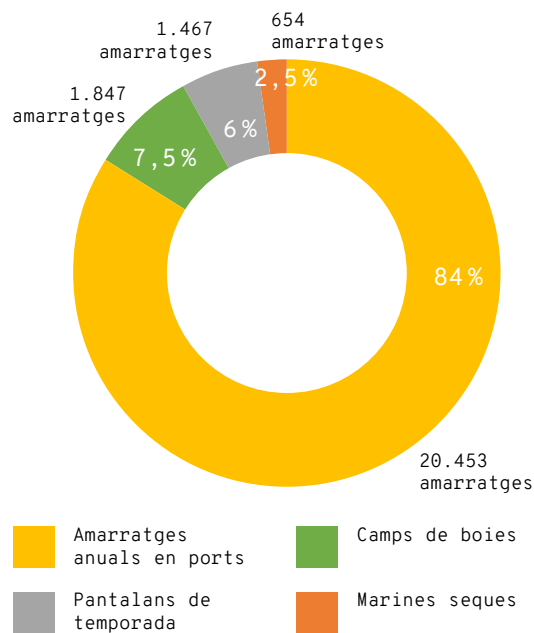


Figura 1. Nombre total i percentatge associat dels diferents tipus de places d'embarcacions recreatives per a l'any 2021 segons el tipus d'amarratge (amarratges anuals en ports, camps de boies d'amarrada de baix impacte, pantalans de temporada i marines seques). FONT: Ports IB.

RESULTATS

1. Nombre d'amarratges

Els amarratges d'embarcacions poden ser de diferents tipus (figura 1):

1. Amarratges en ports (moll/pantalà): 20.453 amarratges, un 84 % del total.

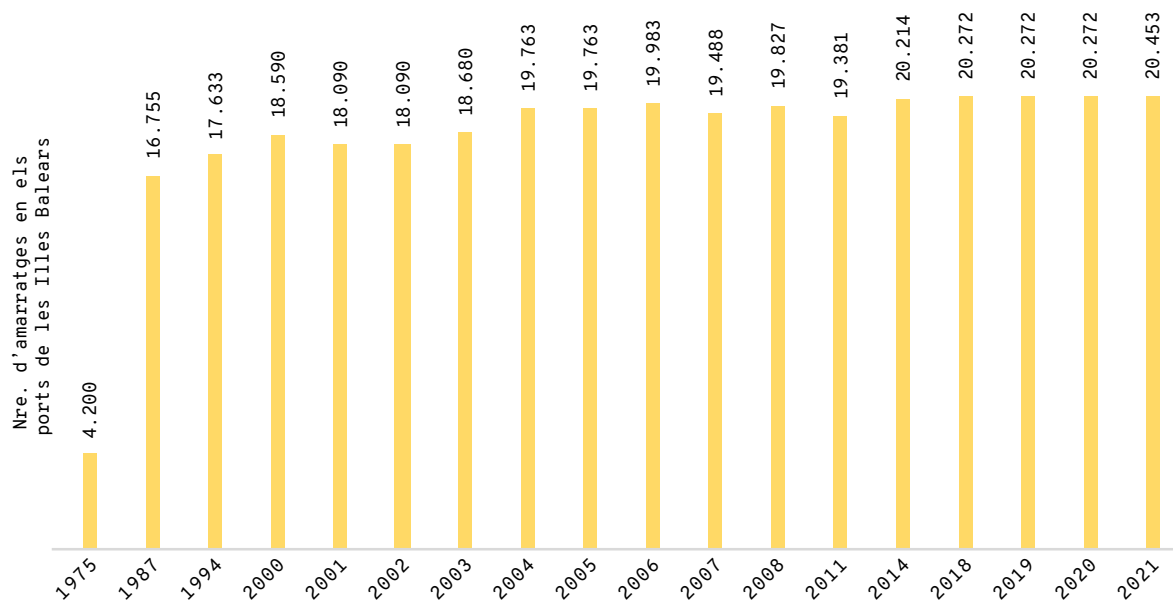


Figura 2. Evolució temporal entre els anys 1975 i 2021 del nombre d'amarratges a ports esportius (moll/ enantallà) de les Balears gestionats per Ports IB i l'APB. FONT: Ports IB.

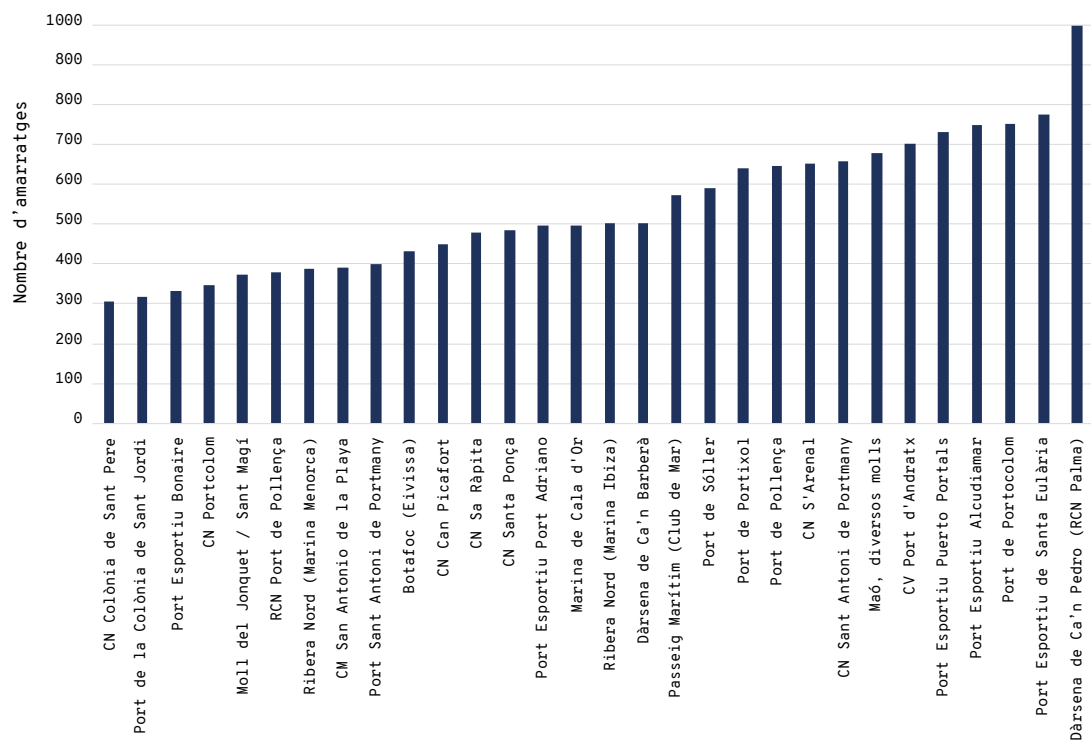


Figura 3. Instal·lacions portuàries de les Balears amb > 300 amarratges (CN: Club Nàutic; RCN: Reial Club Nàutic; CM: Club Marítim; CV: Club de Vela). FONT: Ports IB.

2. Camps de boies d'amarrada de baix impacte: 1.847 punts d'amarratge, un 7,5 % del total:

- 139 punts d'amarratge anuals en ports.
- 1.708 amarratges estiuencs (en ports, costes i LIFE Posidònia).

3. Pantalans de temporada: 1.467 amarratges (6 %).

4. Marines seques: 654 amarratges (2,5 %).

El desembre de l'any 2021, el nombre de places totals en ports per a embarcacions era de 24.421. D'aquestes, un 13,1 % són instal·lacions exclusives per a la

temporada estiuenca. Per tant, d'aquestes dades es pot estimar que les Illes Balears poden acollir > 24.000 embarcacions recreatives anuals que potencialment poden sortir a navegar; aquest valor representa el 17 % del total dels amarratges d'Espanya (en tercer lloc, després d'Andalusia i Catalunya) i el 5 % del total dels amarratges de la mar Mediterrània.²

Els amarratges ubicats en ports esportius de les Balears han passat de 4.200 l'any 1975 a 20.453 l'any 2021 (figura 2). Aquest increment no s'ha fet d'una manera gradual, ja que entre els anys 1975-1987 es produeix l'augment més significatiu, amb

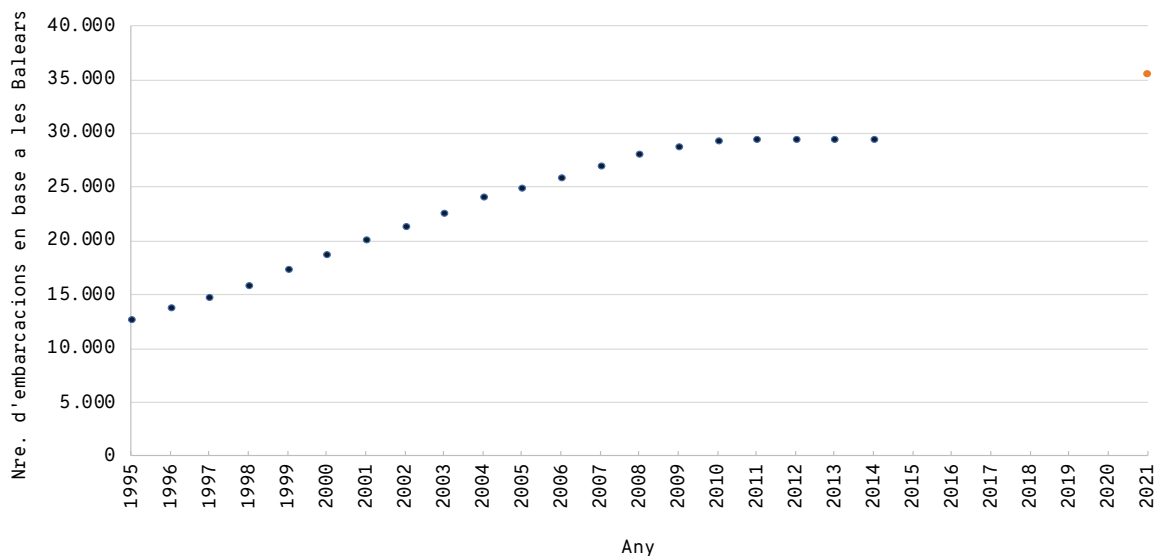


Figura 4. Estimació històrica de l'evolució de la flota en base a les Balears. El punt taronja fa referència al valor estimat més la suma de les embarcacions matriculades l'any 2021. FONT: Ports IB (dades de 1995-2014).

12.555 amarratges. Aquest augment tan destacable s'explica pel fet que la nàutica esportiva va néixer a les Balears entre els anys 1970-1980. L'any 2011 es produeix un lleuger decreixement lligat a la crisi econòmica i que es remunta el 2014 (abans que la mitjana nacional).²

L'augment de 181 amarratges l'any 2021 resulta de la correcció de l'inventari d'amarratges del Pla de Gestió de Ports IB (desembre del 2021), que ara inclou, per exemple, les barraques de Portocolom com a amarratges en ports.

L'any 2017, el nombre d'amarratges destinats a embarcacions xàrter —aquelles destinades a lloguer— va ser de 632 amarratges repartits en ports gestionats per Ports IB i per l'Autoritat Portuària de Balears (APB).³

A la mar Balear hi ha 75 infraestructures portuàries gestionades directament o indirectament per l'APB o Ports IB. D'aquestes, 30 presenten > 300 amarratges (figura 3), on els valors més grans es registren al Club de Vela Port d'Andratx (703), el Port Esportiu Puerto Portals (732), el Port Turístic Esportiu Alcudiamar (748), el Port de Portocolom (751), el Port Esportiu de Santa Eulària des Riu (775) i el Reial Club Nàutic de Palma (998).

Previsions per als pròxims quinze anys estimen un increment de 3.082 embarcacions recreatives,² la qual cosa suposa un augment del 13%. S'ha previst un petit increment del nombre d'amarratges (~ 5%) si s'aprova el Pla General de Ports de les Illes Balears 2018-2033.³

Taula 2. Estimació de la flota base a les Illes Balears per eslora a final de l'any 2014. FONT: Ports IB.

Amarratges a ports	Flota base d'amarratge permanent	Flota base sense amarratge permanent	Total de flota base estimada
Nre. d'amarratges d'eslores > 8 m	5.122	0	5.122
Nre. d'amarratges d'eslores ≤ 8 m	6.231	17.923	24.154
Total d'amarratges permanents	11.353	17.923	29.276

2. Nombre d'embarcacions recreatives en base

La flota base balear s'estima al voltant de 29.276 embarcacions a final de l'any 2014 (taula 2). S'estima que la flota base de > 8 m d'eslora és de 5.122 embarcacions. La flota restant (≤ 8 m), assumint que en el cas balear la ràtio d'embarcacions amb eslora ≤ 8 m és del 82,5%, resulta en 24.154 embarcacions. D'aquestes, 17.923 no utilitzen amarratge permanent a moll/pantalà, mentre que 6.231 embarcacions disposen d'amarratge permanent. D'aquesta flota base estimada, unes 3.000 embarcacions no han estat matri-

culades a les Balears, ja que les matriculades sumen un total de 26.229.

L'estimació històrica de la flota base de les Balears mostra un increment de tendència lineal entre els anys 1995-2009 i una estabilització entre 2010-2014 (figura 4). Si a aquesta estimació se li suma l'increment del nombre de matriculacions de l'any 2021 (> 17% respecte al 2020, i un 4% més que el 2019),¹ la flota en base podria assolir les 35.500 embarcacions.

L'any 2014, el coeficient de cobertura de les embarcacions en base (29.276 embarcacions) per amarratge

permanent en ports esportius (20.214 amarratges) és d'1,45 embarcacions en base/amarratge. El 67 % de la flota base sí tendria cabuda en moll/pantalà. Per tant, l'any 2021 el coeficient de cobertura d'embarcacions en base a ports esportius augmentaria a 1,76 embarcacions en base/amarratge. Això suposa que un 58 % de la flota estimada com a base tendria cabuda en amarratges de ports. La gran part de l'any hi ha amarratges buits disponibles, un fet que podria explicar-se per la gran estacionalitat nàutica de les Pitiüses i de Menorca, on molts usuaris no estan interessats a utilitzar-los com a port base (tot i que sí en trànsit).

CONCLUSIONS

- Els amarratges de tots els tipus (a ports, camps de boies, pantalans de temporada i marines seques) sumen 24.421 amarratges l'any 2021. Aquests valors suposen el 5 % del total dels amarratges de la mar Mediterrània i el 17 % del total dels amarratges d'Espanya, posicionant les Balears en tercer lloc de la classificació nacional (després d'Andalusia i Catalunya).²
- Durant la temporada d'estiu, els amarratges s'amplien un 13 %. Existeix un petit percentatge d'ancoratges il·legals els resultats dels quals no s'han inclòs. Hi ha plans per eliminar-los o legalitzar-ne una petita part, que passarà a ser gestionada per Ports IB.
- El nombre d'amarratges en ports esportius experimenta el creixement més important, amb

12.500 amarratges, entre els anys setanta i vuitanta del segle XX a causa de l'establiment de la nàutica esportiva a les Illes Balears. Als anys noranta del segle XX, el nombre d'amarratges en ports esportius era de 17.600. Des del 2004 s'estableixen en més de 19.000, fins a assolir els 20.453 amarratges l'any 2021. En 2021, el nombre més gran d'amarratges en instal·lacions portuàries es registra al port de Portocolom (751), el Port Esportiu de Santa Eulària des Riu (775) i el Reial Club Nàutic de Palma (998).

- Es preveu un creixement d'unes 3.000 embarcacions recreatives en els pròxims quinze anys, que es pretén gestionar mitjançant marines seques, camps de boies i millores en les instal·lacions portuàries secundàries (rampes de varada). Altres mesures per pal·liar l'efecte d'aquest increment consisteixen en fomentar el lloguer d'embarcacions.
- S'estima que la flota en base balear per a l'any 2014 era d'unes 30.000 embarcacions (incloent-hi embarcacions matriculades —26.230— i amb amarratge a les Balears la gran part de l'any, així com les que queden fora de l'aigua). Considerant l'augment de matriculacions l'any 2021, del 21 % des del 2019,¹ aquesta xifra hauria augmentat a 35.500 embarcacions en base.
- L'any 2014 s'estimen 1,5 embarcacions en base a les Illes per amarratge en port, mentre que l'any 2021 podrien haver augmentat a 1,8.

REFERÈNCIES

¹ IB3 NOTÍCIES (09/01/2022). «El sector nàutic balear es recupera el 2021 de les xifres perdudes durant la pandèmia». <<https://ib3.org/el-sector-nautic-balear-es-recupera-el-2021-de-les-xifres-perdudes-durant-la-pandemia>>.

² GÓMEZ, A. G. *et al.* (2021). «Análisis espacial de la capacidad de carga náutica de las zonas de fondeo de las Illes Balears». Palma: Sistema d'Observació i Predicció Costaner de les Illes Balears (ICTS SOCIB).

³ PORTS IB (2021). «Pla General de Ports de les Illes Balears, 2018-2033». Aquàtica Ingeniería Civil [versió de final de desembre del 2021].

CITAR COM

BARRIENTOS, N.; VAQUER-SUNYER, R.; PORTS IB (2022). «Sector nàutic recreatiu». A: Vaquer-Sunyer, R.; Barrientos, N. (ed.). *Informe Mar Balear 2022* <<https://informemarbalea.org/ca/pressions/imb-pressions-sector-nautic-cat.pdf>>.