

En l'elaboració d'aquest capítol han participat:
Natalia Barrientos, Raquel Vaquer-Sunyer, David Carreras, Eva Marsinyach i Félix de Pablo.

Ús de les platges

1. Nombre màxim d'usuaris
2. Densitat d'usuaris (m²/persona)
3. Percentatge de capacitat de càrrega
4. Intensitat de pressió per accessos rodats

El principal recurs turístic de les Illes Balears és el seu litoral, per la qual cosa durant els mesos d'estiu es concentra un gran nombre d'usuaris a les seves platges. Únicament es disposa de dades de l'ús de platges de Menorca.

En aquella illa, les platges d'arena suposen només unes 54 hectàrees de superfície o el 0,07 % de tot el territori insular,¹ incloent-hi les zones sense vegetació de la platja emergida i les dunes en degradació amb coberta vegetal < 10 %. Per això, una sobre-freqüentació d'usuaris en aquesta petita porció de territori pot causar impactes mediambientals, i molesties i insatisfacció als propis usuaris.

Enquestes realitzades a residents i visitants de les platges de Menorca conclouen que la tranquil·litat, la conservació i la preservació dels espais naturals són uns dels atractius més valorats.² Per tant, una alta densitat d'usuaris a les platges podria originar impactes negatius tant ambientals com socioeconòmics, entre els quals una generació de residus més gran, l'empitjorament de l'hàbitat, canvis geomorfològics i una sensació de massificació.

Per millorar el control i la gestió sostenible en el futur d'aquests sistemes naturals tan fràgils és necessari disposar d'informació sobre l'ús públic de les platges. Entre els indicadors que ajuden a mesurar el seu estat hi ha el nombre d'usuaris, la densitat d'usuaris, la capacitat de càrrega de la platja i la intensitat de pressió per accessos rodats.

METODOLOGIA

Des de l'any 2000, el recompte d'usuaris de platges el realitzen l'Observatori Socioambiental de Menorca de l'Institut Menorquí d'Estudis (OBSAM), el Departament de Medi Ambient i Reserva de Biosfera del Consell Insular de Menorca i el servei de socorrisme d'alguns ajuntaments.²⁻⁸ Durant els darrers cinc anys, l'Agència Menorca Reserva de Biosfera ha disposat d'un servei d'informadors a les platges de l'illa que, a més de les tasques d'informació i

conscienciació, han estat els encarregats de fer els recomptes,^{2, 6-8} amb el suport puntual de l'OBSAM durant el mes d'agost.

S'inclouen platges dels tres tipus descrits a Roig (2003):⁹

- Platges de tipus A: platges urbanes.
- Platges de tipus B: platges verges amb algun tipus de servei.
- Platges de tipus C: platges verges sense serveis, només amb accés a peu.

Per valorar l'estat de les platges s'utilitzen els següents indicadors, extrets de diversos informes tècnics:²⁻⁸

- Nombre d'usuaris: l'abundància màxima d'usuaris diaris.
- Densitat d'usuaris: la superfície terrestre de repòs disponible per usuari a cada platja (m²/persona).
- Percentatge de capacitat de càrrega de les platges: la cabuda màxima d'usuaris que el sistema natural platja-duna pot suportar indefinidament sense patir impactes negatius i alhora satisfent les necessitats dels usuaris. Es calcula com la relació entre la superfície d'arena òptima per persona per tipus de platja (de tipus A: 5 m²/usuari, de tipus B i C: 10 m²/usuari) i la superfície total de cada platja. S'expressa en percentatge, en el qual valors superiors al 100 % indiquen platges per damunt de la capacitat de càrrega. És important destacar que a partir del 2020 els límits de superfície òptima de platges de tipus B i C varen disminuir de 15 a 10 m²/usuari.⁷

QUÈ ÉS?

L'estat de les platges es pot mesurar a través del recompte d'usuaris que les freqüenten mitjançant els indicadors següents (només es disposa de dades de l'illa de Menorca):

- Nombre màxim d'usuaris: abundància màxima de persones comptades en un dia.
- Densitat d'usuaris: superfície terrestre de repòs disponible per a cada persona.
- Capacitat de càrrega: nombre òptim de persones per a cada platja.
- Intensitat de pressió per accessos rodats: mesura de la connexió amb la costa mitjançant els diferents tipus de vials rodats.

METODOLOGIA

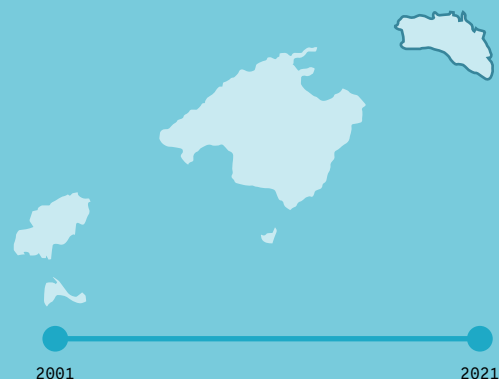
L'Observatori Socioambiental de Menorca de l'Institut Menorquí d'Estudis (OBSAM), els serveis de socorrisme d'alguns ajuntaments, el Servei de Platges i l'Agència Menorca Reserva de Biosfera del Consell Insular de Menorca han duit a terme recomptes d'usuaris a 54 platges de Menorca. Des de l'any 2001 fins al 2017 hi ha recomptes fets a 21 platges, mentre que des de l'any 2018 al 2021 s'han fet recomptes a 54 platges. Es compten les persones que són dins l'aigua i damunt l'arena, i no s'hi inclouen les persones d'embarcacions ancorades. La superfície terrestre de cada platja es mesura utilitzant ortofotomapes i treball de camp, que s'integren en sistemes d'informació geogràfica. El Servei de Platges del Consell Insular de Menorca defineix valors òptims de superfície de 5 m²/persona a les platges urbanes, i de 10 m²/persona a les platges verges i semiverges. Per a la capacitat de càrrega, el límit a partir del qual hi ha sobresaturació és el 100 %.

L'estimació de la pressió per accessos rodats al litoral prové del projecte «Avaluació de les pressions i amenaces al litoral i al medi marí de la Reserva de Biosfera de Menorca», elaborat l'any 2020 per l'OBSAM. S'identifiquen camins rurals, senderes, carrers, carreteres i aparcaments en un radi d'1 km de la costa.

PER QUÈ?

La sobrefreqüentació d'usuaris en platges durant la temporada d'estiu pot generar pressions sobre aquests fràgils sistemes naturals. Algunes mesures futures de gestió de les platges podrien basar-se en el coneixement de la seva capacitat de càrrega.

LOCALITZACIÓ



RESULTATS

Tot i que l'any 2021 Menorca ha rebut un 15 % menys de turistes que el 2019 (any pre pandèmia), els indicadors d'usuaris a platges estan augmentant.

Nombre màxim d'usuaris

El 2021 s'assoleix el màxim d'usuaris de les 54 platges de Menorca, 31.805 persones (calculat a partir de la suma del valor màxim obtingut a cada platja). Això suposa un increment del 17 % respecte de l'any 2019 (pre pandèmia), i un 35 % respecte del 2001. Així mateix, l'any 2021 augmenta el nombre de platges amb més usuaris (> 750 persones), mentre que disminueixen les platges amb pocs usuaris (0-200 persones).

Densitat d'usuaris

El 2021 disminueix la superfície disponible per persona, i 16 de les 54 platges mostren densitats no aptes per a cap tipus de platja (< 5 m²). En anys pre pandèmia varen ser la meitat: 8 platges el 2019 i 7 platges el

2018. Les platges amb menys superfície per usuari són urbanes i semiverges: Binidali, cala Mitjana, Macarella, Tirant-platges de Fornells, Sant Adeodat i Son Xoriguer.

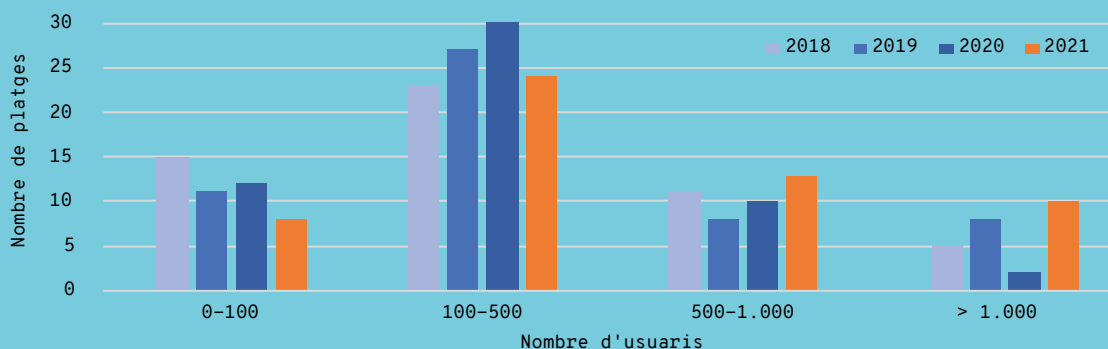
Capacitat de càrrega

El 2021, el 48 % de les platges mostren sobresaturació (capacitat de càrrega > 100 %). Els valors més grans es registren a platges semiverges: cala Mitjana, Macarella, cala en Turqueta, Pregonda-s'Embarcador, es Talaier i Binigaus, i a la platja urbana de Binidali.

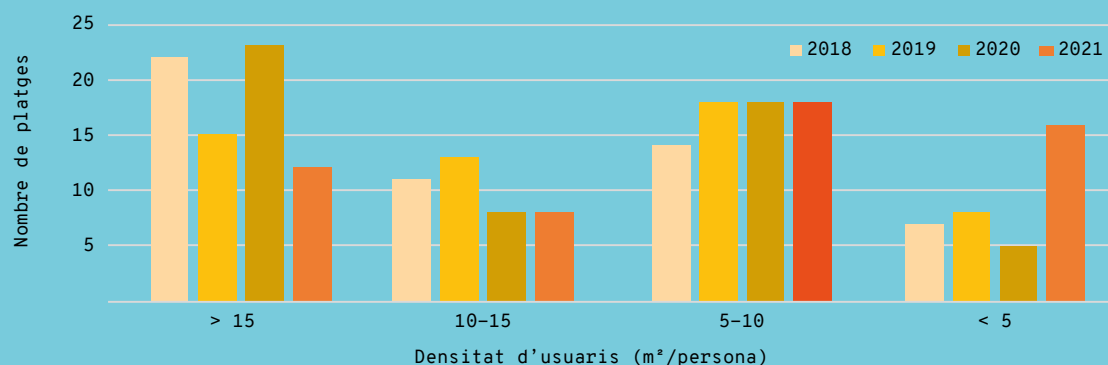
Intensitat de pressió per accessos rodats

Les zones costaneres urbanitzades de Menorca són les que presenten més pressió per accessos rodats: Maó, Ciutadella, costa de Sant Lluís, cala en Porter, Son Bou, Sant Tomàs, Cala Galdana, el cap d'Artrutx, cala Morell, Fornells i Addaia.

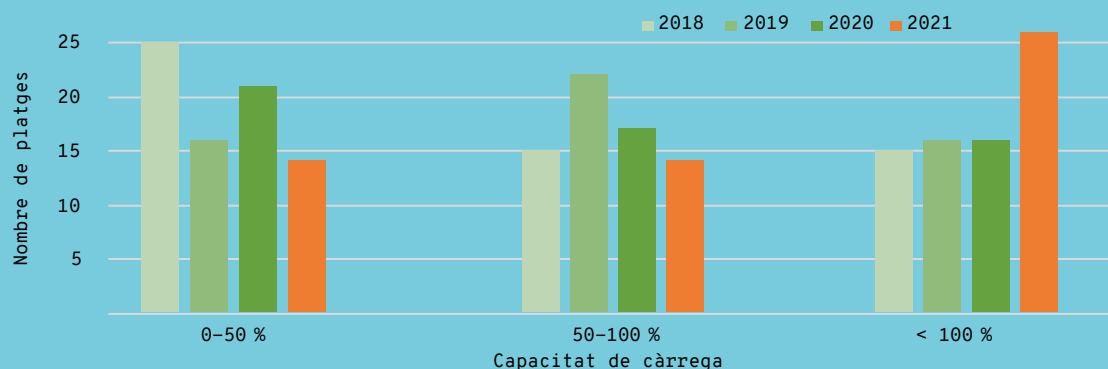
Es necessiten dades de l'ús de platges de la resta de les Illes Balears.



Nombre màxim d'usuaris de 54 platges de Menorca entre els anys 2018-2021. FONT: Agència Menorca Reserva de Biosfera (Consell Insular de Menorca).



Superfície disponible per persona a 54 platges de Menorca entre els anys 2018-2021. FONT: Agència Menorca Reserva de Biosfera (Consell Insular de Menorca).



Percentatge de capacitat de càrrega de 54 platges estudiades a Menorca entre els anys 2018-2021. FONT: Agència Menorca Reserva de Biosfera (Consell Insular de Menorca).

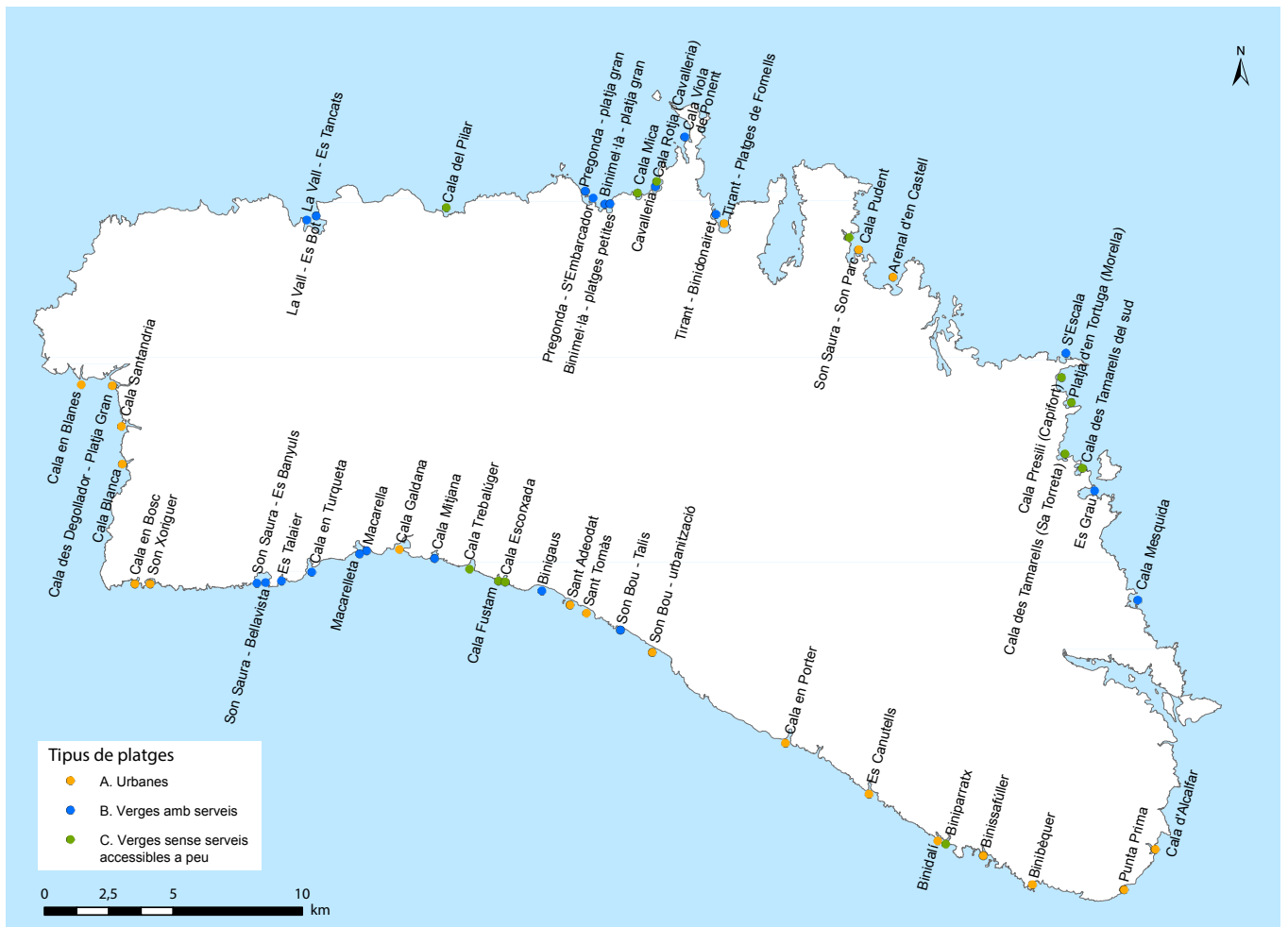


Figura 1. Mapa de Menorca que indica les 54 platges estudiades i el tipus. FONT: OBSAM i Agència Menorca Reserva de Biosfera.

Per tant, els valors de capacitat de càrrega de tots els anys anteriors s'han recalculat amb el límit de $10 \text{ m}^2/\text{usuari}$ per facilitar la comparació entre els anys de seguiment.

→ Intensitat de pressió per accessos rodats: estimació de la pressió derivada de la identificació, en un radi d'1 km de costa, de camins rurals, senderes, carrers, carreteres i aparcaments.

Al llarg dels anys, la presa de dades ha patit interrupcions i ha seguit metodologies diferents, sia pel nombre de platges mostrejades, pels dies de recompte o pels equips humans involucrats. Per exemple, des de l'any 2006 es va triar un dia entre setmana i un dia de cap de setmana d'agost per tal de garantir el cens durant la setmana de més freqüentació i obtenir el nombre màxim d'usuaris. No obstant això, per a algunes platges dels anys 2017 i 2018 els comptatges es varen fer un dia qualsevol de la setmana entre juny i setembre, i no totes les platges es varen poder comptar durant la primera quinzena d'agost, quan Menorca registra el nombre més gran de visitants. Per tant, a causa del canvi de metodologia, les dades dels anys 2017 i 2018 s'han de considerar orientatives.

D'ençà del 2018 es va ampliar el nombre de platges estudiades a 54, que coincideixen amb les més freqüentades (figura 1, taula 1), mentre que en anys anteriors el nombre oscil·lava en funció dels recursos disponibles, amb una mitjana de 30 platges censades al període anterior. Per aquest motiu, per al seguiment temporal 2006-2021 s'han pres com a referència les 21 platges que s'han censat de manera anual (taula 2). Addicionalment es presenten amb detall les dades del període 2018-2021, incloent-hi les 54 platges estudiades.

En la tria de platges per al comptatge es consideraven les condicions meteorològiques diàries.

Els recomptes s'efectuen a peu de platja tres vegades al dia: a les 12, a les 14 i a les 17 h. El nombre d'usuaris es defineix com el valor màxim d'aquests tres recomptes. Per al comptatge, els treballadors es concentren en un mateix punt, des d'on avancen al mateix temps en direccions oposades fent un reconeixement progressiu de la platja. Cada informador segueix una línia recta i comptabilitza les persones que circulen o reposen dins el seu camp de visió. Es comptabilitzen les persones dins l'aigua, a l'arena i pels voltants naturals de l'entorn. No es compten les persones que són damunt embarcacions ancorades.

Taula 1. Nom i tipus de les 54 platges estudiades a Menorca a partir de l'any 2018. FONT: OBSAM i Agència Menorca Reserva de Biosfera.

N	PLATGES	TIPUS	N	PLATGES	TIPUS
1	Cala Mesquida	B	28	Cala Blanca	A
2	Es Grau	B	29	Cala en Bosc	A
3	Cala des Tamarells del Sud	C	30	Son Xoriguer	A
4	Cala des Tamarells (sa Torreta)	C	31	Son Saura-es Banyul	B
5	Platja d'en Tortuga (Morella)	C	32	Son Saura-Bellavista	B
6	Cala Presili (Capifort)	C	33	Es Talaier	B
7	S'Escala	B	34	Cala en Turqueta	B
8	Arenal d'en Castell	A	35	Macarelleta	B
9	Son Saura-Son Parc	A	36	Macarella	B
10	Cala Pudent	C	37	Cala Galdana	A
11	Tirant-Platges de Fornells	A	38	Cala Mitjana	B
12	Tirant-Binidonaire	B	39	Trebalúger	C
13	Cala Viola de Ponent	B	40	Cala Fustam	C
14	Cala Roja (Cavalleria)	C	41	Cala Escorxada	C
15	Cavalleria	B	42	Binigaus	B
16	Cala Mica	C	43	Sant Adeodat	A
17	Binimel·là-platges petites	B	44	Sant Tomàs	A
18	Binimel·là-platja gran	B	45	Son Bou-Talis	B
19	Pregonda-s'Embarcador	B	46	Son Bou-urbanització	A
20	Pregonda-platja gran	B	47	Cala en Porter	A
21	Cala del Pilar	C	48	Es Canutells	A
22	La Vall-es Bot	B	49	Binidali	A
23	La Vall-es Tancats	B	50	Biniparratx	C
24	Cala en Blanes	A	51	Binissafúller	A
25	Cala des Degollador-platja gran	A	52	Binibèquer	A
26	Sa Caleta	A	53	Punta Prima	A
27	Santandria	A	54	Cala d'Alcalfar	A

Taula 2. Nom i tipus de les 21 platges censades anualment des del 2006 fins al 2017. FONT: OBSAM i Agència Menorca Reserva de Biosfera.

N	PLATGES	TIPUS
1	Santandria	A
2	Cala Blanca	A
3	Cala en Bosc	A
4	Son Xoriguer	A
5	Son Bou-urbanització	A
6	Cavalleria	B
7	Pregonda-s'Embarcador	B
8	Pregonda-platja gran	B
9	La Vall-es Bot	B
10	La Vall-es Tancats	B
11	Son Saura-es Banyul-Bellavista	B
12	Cala en Turqueta	B
13	Macarelleta	B
14	Macarella	B
15	Cala Mitjana	B
16	Binigaus	B
17	Son Bou-Talis	B
18	Platja d'en Tortuga (Morella)	C
19	Cala Presili (Capifort)	C
20	Cala del Pilar	C
21	Trebalúger	C

El tractament de dades utilitza els valors màxims d'usuaris per evitar que els dies de condicions meteorològiques no favorables baixin els resultats. El càlcul de la superfície de les platges s'adapta en funció dels diferents ortofotomapes anuals disponibles. Aquests són dels anys 2006, 2007, 2008 i 2015, el darrer en què es varen mesurar, mitjançant

sistemes d'informació geogràfica combinats amb treball de camp. La superfície de platja comptabilitza la zona de pins amb arena, però no altres zones ocupades per vegetació, dunes, aiguamolls, zona de batuda de litoral o zones d'accés a la platja.

Finalment, es presenta l'indicador «Intensitat de pressió per accessos rodats», derivat del projecte «Avaluació de les pressions i amenaces al litoral i el medi marí de la Reserva de Biosfera de Menorca», elaborat l'any 2020 per l'OBSAM.¹⁰ L'estimació de la pressió deriva de la identificació, en un radi d'1 km de la costa, de camins rurals, senderes, carrers, carreteres i aparcaments.

RESULTATS

1. Nombre màxim d'usuaris

A 21 platges (2001-2021)

Considerant les 21 platges estudiades (taula 2), es mostra un increment des de l'any 2001 fins al 2021 d'aproximadament 6.000 usuaris, el que suposa un ascens del 35 % (figura 2). El 2021 s'assoleix el màxim recompte: 17.106 usuaris.

Els anys 2017 i 2018 minva gradualment el nombre de persones, fins a arribar als 11.586 usuaris. Aquest descens es podria haver produït per un canvi en la metodologia del recompte, ja que per a algunes platges dels anys 2017 i 2018 els comptatges es varen dur a terme

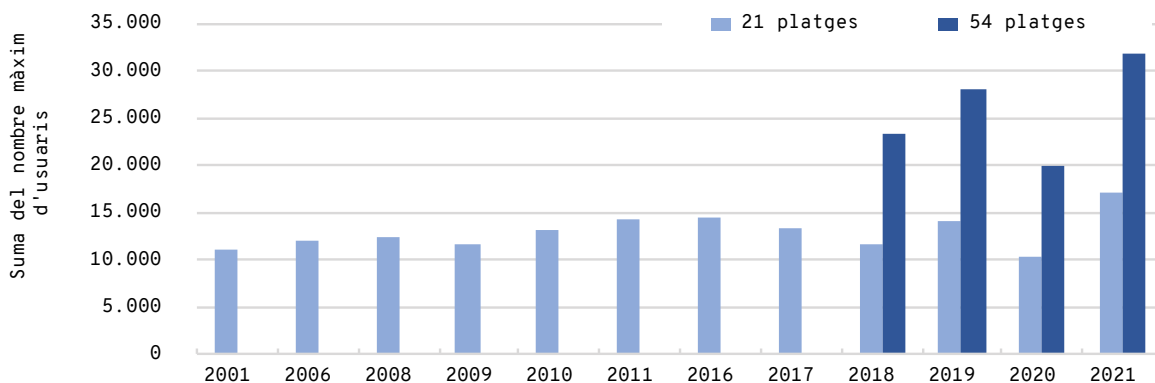


Figura 2. Nombre d'usuaris màxims comptabilitzats a les 21 (anys 2001-2021) i les 54 (anys 2018-2021) platges estudiades de Menorca. FONT: Departament de Medi Ambient i Reserva de Biosfera del Consell Insular de Menorca i OBSAM.²⁻⁸

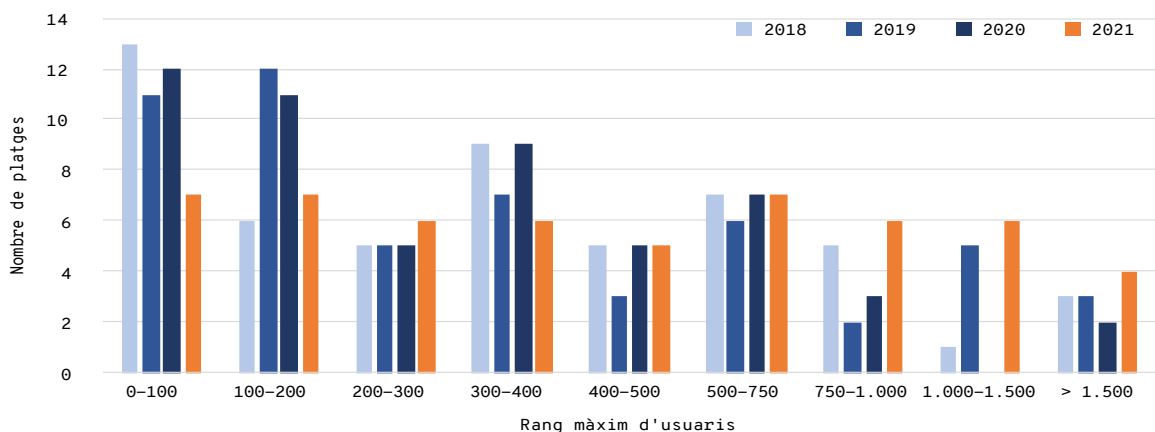


Figura 3. Rangos de distribució del nombre màxim d'usuaris a les 54 platges d'estudi de Menorca entre els anys 2018-2021. FONT: Departament de Medi Ambient i Reserva de Biosfera del Consell Insular de Menorca.^{2, 6-8}

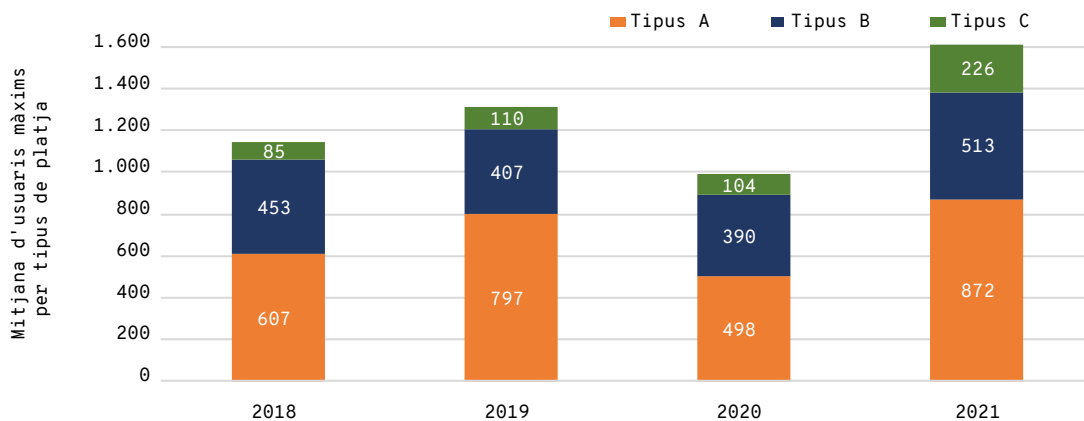


Figura 4. Mitjana d'usuaris màxims per tipus de platja (A: urbana; B: verge amb algun tipus de servei; C: verge amb accés a peu) de les 54 platges estudiades a Menorca entre els anys 2018-2021. FONT: Departament de Medi Ambient i Reserva de Biosfera del Consell Insular de Menorca.^{2, 6-8}

qualsevol dia de la setmana entre juny i setembre, i no totes les platges es varen poder comptar durant la primera quinzena d'agost, que és quan Menorca rep més visitants. Els valors més grans del 2017 respecte del 2018 es poden explicar pel fet que l'equip de l'OBSAM va ajudar els informadors durant el mes d'agost de l'any 2017. Addicionalment, l'any 2018 hi va haver dues platges (cala Presili i platja d'en Tortuga) a les que només s'hi podia accedir amb l'autobús amb destinació a Favàritx, la qual cosa probablement també va contribuir a baixar la mitjana d'usuaris.

L'any 2020, la crisi derivada de la COVID-19 va produir un descens de 3.828 usuaris màxims en

comparació amb l'any 2019 —el mínim des que hi ha registre—, que remunten l'any 2021, assolint el màxim de 17.106 usuaris.

A 54 platges (2018-2021)

El nombre màxim d'usuaris —calculat sumant el màxim estiuenc de cada una de les 54 platges— ha passat de 23.268 usuaris l'any 2018 a 31.805 el 2021 (figura 2). Això suposa un increment del 25 % des del 2018. L'ascens és gradual, tot i que interromput per la crisi sanitària derivada de la COVID-19 l'any 2020, quan el nombre màxim d'usuaris descendeix un 37 % en comparació amb l'any 2021.

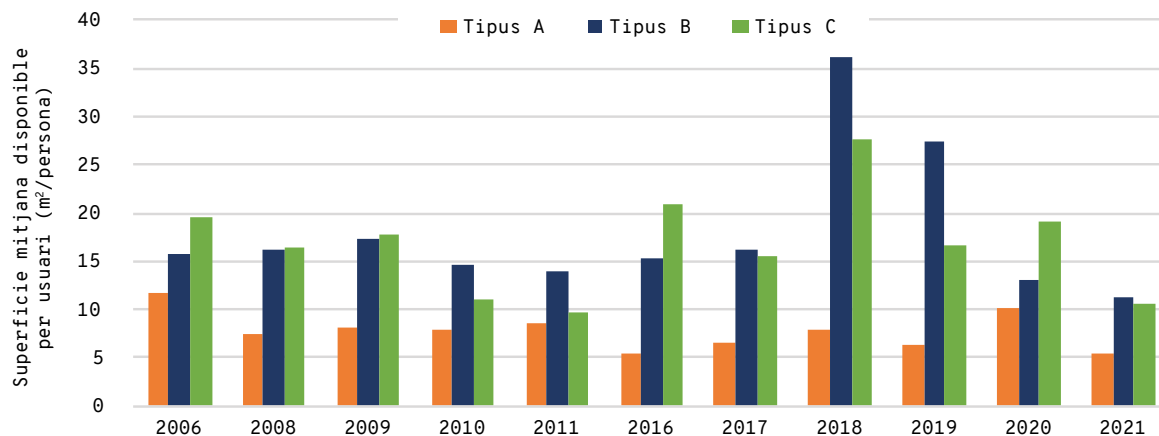


Figura 5. Dades de la superfície mitjana disponible per usuari i per tipus de platja a les 21 platges comptabilitzades els anys 2006, 2008–2011 i 2016–2021 (A: urbana; B: verge amb algun tipus de servei; C: verge amb accés a peu). FONT: Departament de Medi Ambient i Reserva de Biosfera del Consell Insular de Menorca i OBSAM.²⁻⁸

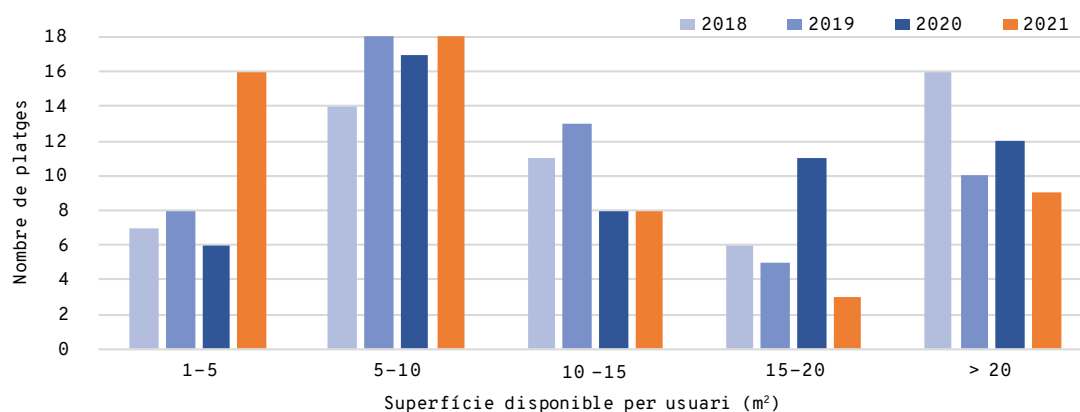


Figura 6. Densitat d'usuaris (m²/persona) a les 54 platges estudiades entre els anys 2018–2021. FONT: Departament de Medi Ambient i Reserva de Biosfera del Consell Insular de Menorca.^{2,6-8}

El 2021, en comparació amb els anys anteriors, baixa el nombre de platges amb pocs usuaris (0-200 usuaris), mentre que augmenta el nombre de platges amb molts usuaris (> 750 usuaris) (figura 3).

La mitjana d'usuaris màxims diaris disminueix l'any 2020, especialment a les platges urbanes (de tipus A) (figura 4). L'any 2021, aquests valors es recuperen i, de fet, els tres tipus de platges (tant urbanes com verges) assolixen els valors màxims. Les platges verges amb accés a peu (de tipus C) han duplicat la seva mitjana d'usuaris màxims des de l'any 2019.

2. Densitat d'usuaris

A 21 platges (2006–2021)

Tots els anys d'estudi les platges urbanes (de tipus A) disposen de menys espai per als banyistes i redueixen els seus valors amb el pas del temps, passant d'11,8 m²/usuari de mitjana l'any 2007 a 5,5 m²/usuari el 2021 (figura 5). L'any 2020 les platges urbanes mostren un augment de la superfície disponible derivat de la crisi sanitària causada per la COVID-19.

El 2018 es produeix un augment de la superfície a causa d'un canvi en la metodologia, que proba-

blement no va comptabilitzar els valors màxims d'usuaris de totes les platges (per tant, les dades del 2018 s'han de considerar orientatives).

El 2021, la superfície decreix en els tres tipus de platja en comparació amb l'any 2019, i mostra els mínims des del 2006.

A 54 platges (2018–2021)

A 20 de les 54 platges estudiades el 2021 es registra una densitat òptima d'usuaris (> 10 m², apta per als tres tipus de platges) (figura 6). Aquests valors són inferiors que els del 2020 (30 platges), el 2019 (28 platges) i el 2018 (33 platges).

El nombre de platges amb densitats < 5 m² per persona —no aptes per a cap tipus de platja— assolix el màxim el 2021 (16 platges), la qual cosa suposa un augment de 8 platges en comparació amb l'any 2019.

El 2021, les superfícies més grans per usuari es varen registrar a platges verges (de tipus B i C): sa Torreta (de tipus C, amb 482 m²/usuari); Son Saura-es Banyul (de tipus B, amb 85 m²/usuari); cala Mica (de tipus C, amb 55 m²/usuari); Tamarells (de tipus C, amb 41 m²/usuari); i s'Escala (de tipus B, amb 39 m²/usuari). Les superfícies més petites es

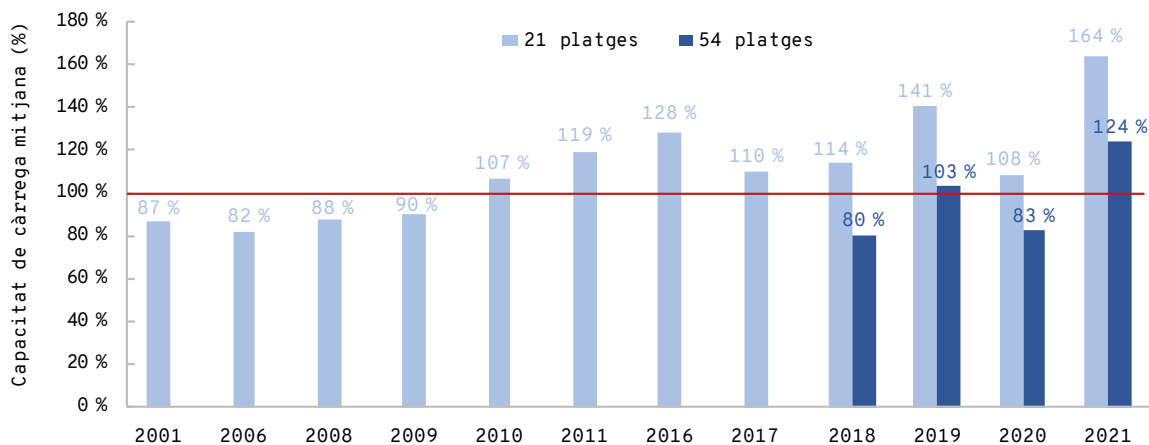


Figura 7. Valor mitjà de la capacitat de càrrega de les 21 platges (blau clar) i les 54 platges (blau fosc) estudiades a Menorca. Sobre la línia vermella (> 100 %) s'indiquen les capacitats de càrrega per damunt del límit òptim. Tots els valors de capacitat de càrrega de 2001-2019 s'han recalculat amb el nou límit òptim per a platges de tipus B i C (10 m²/usuari, en lloc de 15 m²/usuari) establert a partir del 2020. FONT: Departament de Medi Ambient i Reserva de Biosfera del Consell Insular de Menorca i OBSAM.²⁻⁸

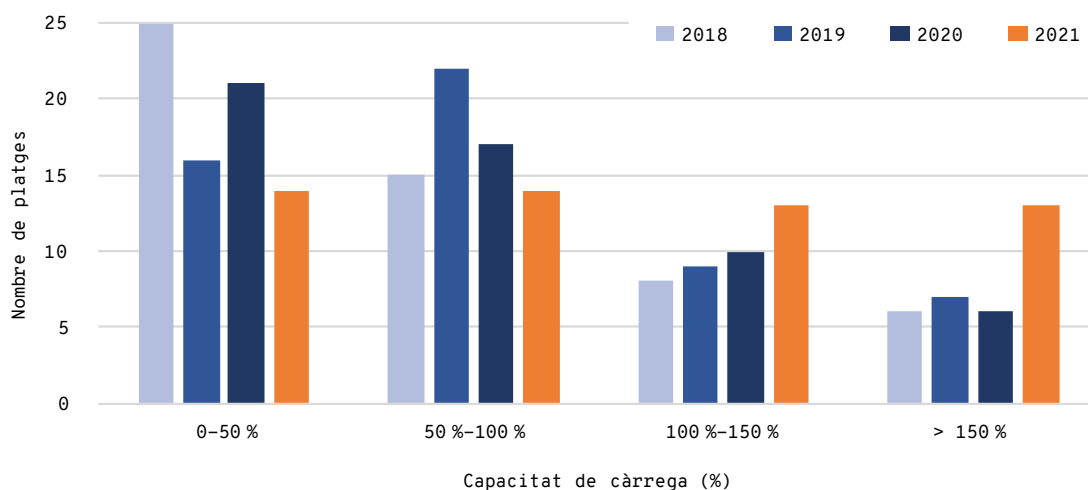


Figura 8. Percentatge de capacitat de càrrega a les 54 platges estudiades entre els anys 2018-2021. Per facilitar la comparació entre les dades, els valors dels anys 2018 i 2019 s'han recalculat amb el nou límit de densitat d'usuaris per a platges de tipus B i C (10 m²/usuari, en lloc de 15 m²/usuari) establert a partir del 2020. FONT: Departament de Medi Ambient i Reserva de Biosfera del Consell Insular de Menorca.^{2, 6-8}

varen registrar a platges urbanes i verges amb accés rodat: Binidali (de tipus A, amb 1,6 m²/usuari); Macarelleta (de tipus B, amb 2,2 m²/usuari); cala Mitjana (de tipus B, amb 2,2 m²/usuari); Tirant-platges de Fornells (de tipus A, amb 2,3 m²/usuari); i Sant Adeodat (de tipus A, amb 2,9 m²/usuari).

3. Percentatge de capacitat de càrrega

A 54 platges (2018-2020)

El percentatge mitjà de capacitat de càrrega de les 21 platges en conjunt registra el màxim l'any 2021 (figura 7). És important destacar que des del 2010 els percentatges mitjans es troben per damunt del límit òptim del 100 %. A les 54 platges en conjunt també s'assoleixen els màxims el 2021, mantenint-se per damunt de la capacitat òptima. Els valors inferiors de les 54 platges en comparació amb les 21 platges

són resultat d'afegir al seguiment platges no tan freqüentades, que baixen la mitjana de dades.

En detall, 26 de les 54 platges estudiades presenten sobrefreqüentació (> 100 %) (figura 8). Amb els anys, augmenta el nombre de platges amb percentatges de capacitat de càrrega més elevats.

L'any 2021, la capacitat de càrrega de cada platja varia del 2 % al 459 % (figura 9). Les platges amb més capacitat de càrrega l'any 2021 (> 200 %) han estat platges urbanes (de tipus A) i verges amb serveis (de tipus B): cala Mitjana (459 %), Macarella (451 %), Binidali (310 %), cala en Turqueta (292 %), Pregonda-s'Embarcador (287 %), es Talaiar (263 %), Binigaus (243 %), Tirant-platges de Fornells (215 %), cala Viola de Ponent (206 %) i Son Saura-Bellavista (204 %).

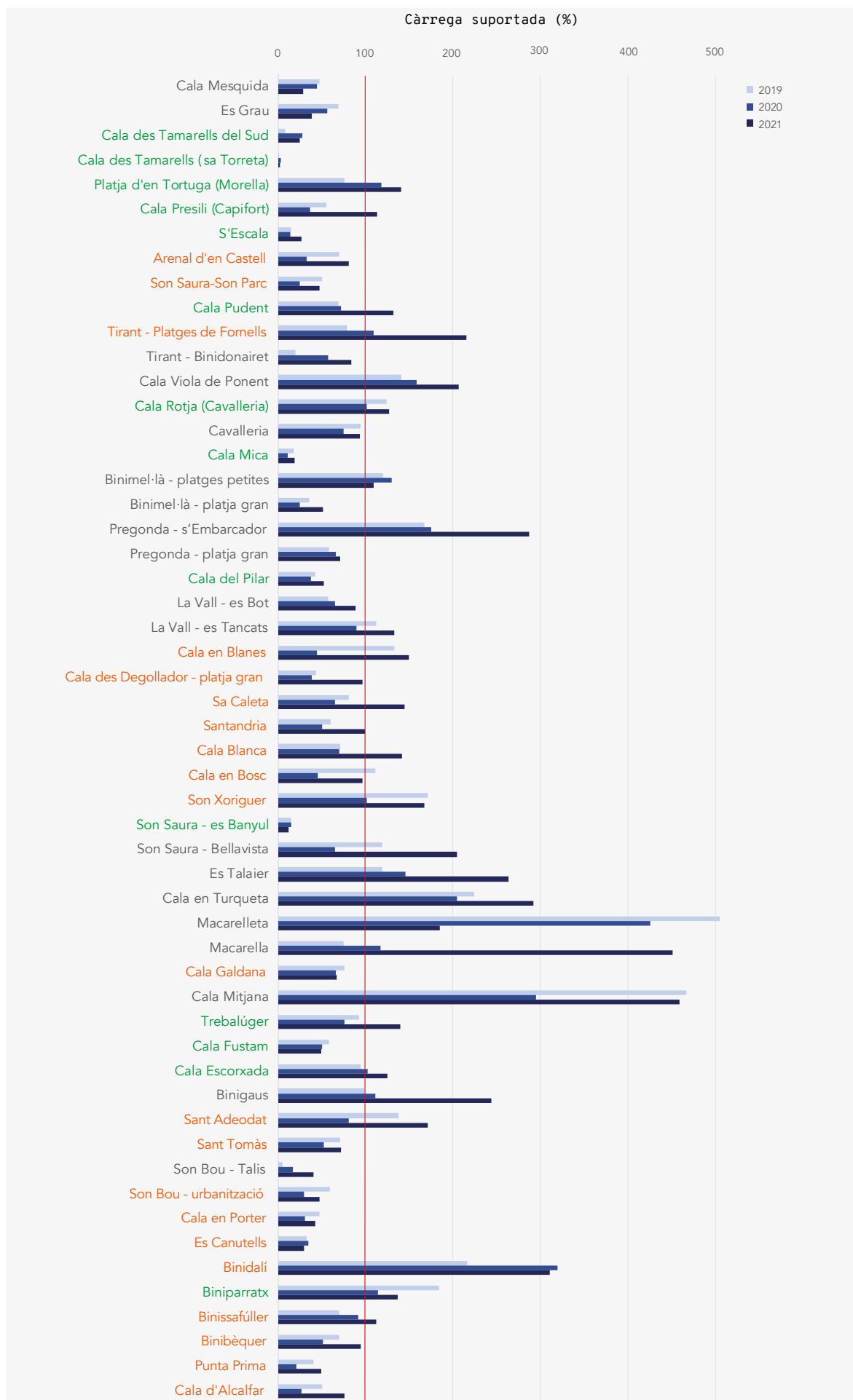


Figura 9. Percentatge de càrrega suportada entre els anys 2019–2021 de 54 platges de Menorca. Els topònims de color taronja indiquen: platges de tipus A (urbanes); de color gris: platges de tipus B (verges amb algun tipus de serveis); i de color verd: platges de tipus C (verges amb accés a peu). La línia vermella vertical indica el límit (100 %) a partir del qual les platges superen la seva capacitat de càrrega. Per facilitar la comparació dels valors, els percentatges del 2019 s'han recalculat amb el límit de 10 m²/usuari per a platges de tipus B i C. FONT: Departament de Medi Ambient i Reserva de Biosfera del Consell Insular de Menorca.^{2, 6-8}

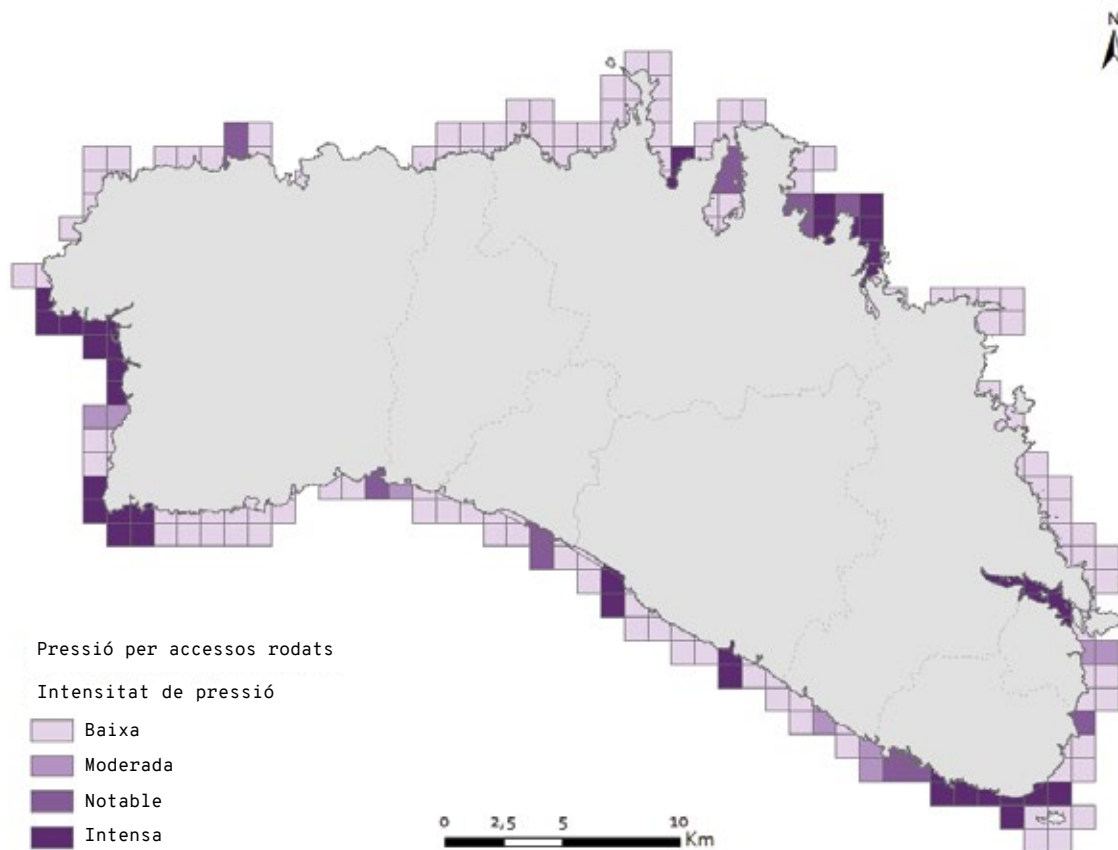


Figura 10. Mapa de Menorca representant l'estimació de la pressió exercida per vials rodats al litoral. FONT: Bagur *et al.*¹⁰

4. Intensitat de pressió per accessos rodats

La major part del litoral de Menorca mostra una intensitat de pressió baixa derivada de vials rodats.¹⁰ Les zones costaneres més urbanitzades són les que presenten una intensitat superior de pressió (notable, intensa), ja que concentren el nombre i la longitud més gran de vials: Maó, Ciutadella, costa de Sant Lluís, cala en Porter, Son Bou, Sant Tomàs, cala Galdana, el cap d'Artrutx, cala Morell, Fornells i Addaia (figura 10).¹⁰

CONCLUSIONS

→ Nombre d'usuaris:

El 2021 s'assoleix el nombre màxim d'usuaris a les 54 platges de Menorca: 31.805 persones. Això suposa un increment del 17 % en comparació amb el 2019 (any prepanidèmia) i un 35 % en comparació amb el 2001.

El 2019 el nombre de platges amb > 750 usuaris màxims eren 10, mentre que el 2021 són 16.

En comparació amb el període 2018-2020, l'any 2021 baixa el nombre de platges amb 0-200 usuaris màxims, mentre que augmenta el nombre de platges > 750 usuaris. Des del 2018 es duplica el nombre de platges amb valors > 1.000 usuaris màxims, que passen de 5 a 10.

Platges tant urbanes com verges amb o sense serveis assolixen xifres màxims d'usuaris el 2021. Les platges verges sense serveis dupliquen la mitjana d'usuaris màxims des del 2019 (any prepanidèmia).

→ Densitat d'usuaris:

El 2021, la superfície de platja per usuari decreix als tres tipus de platja en comparació amb el 2019, i s'assoleixen els valors mínims des del 2006.

16 de les 54 platges estudiades mostren densitats no aptes per a cap tipus de platja (< 5 m²/usuari). Aquest valor s'ha duplicat en comparació amb el 2019 (any prepanidèmia).

Les superfícies més petites per usuari (< 3 m²/usuari) es varen registrar a platges urbanes i verges amb serveis: Binidali, cala Mitjana, Macarella, Tirant-platges de Fornells, Sant Adeodat i Son Xoriguer.

→ Capacitat de càrrega:

Des del 2010, els percentatges mitjans totals de capacitat de càrrega es troben per damunt del límit òptim del 100 %.

El 2021, el 48 % de les platges registren percentatges de capacitat de càrrega superiors als òptims (> 100 %). Es tracta sobretot de platges verges amb serveis i platges urbanes.

La majoria de platges que suporten més pressió d'usuaris són verges amb serveis: cala Mitjana, Macarella, Binidali (urbana), cala en Turqueta, Pregonda-s'Embarcador, es Talaier i Binigaus.

→ **Intensitat de pressió per accessos rodats:**

L'any 2020 hi ha una intensitat de pressió alta a: Maó, Ciutadella, costa de Sant Lluís, cala en Porter, Son Bou, Sant Tomàs, cala Galdana, el cap d'Artrutx, cala Morell, Fornells i Addaia.

Un aspecte interessant derivat de les estadístiques és que, malgrat que el 2021 Menorca ha rebut un 15 % menys de turistes que l'any pre pandèmia 2019, segueix augmentant el nombre d'usuaris a les platges. Això suggereix un canvi del tipus de turista o dels seus interessos.

Es necessiten dades sobre els usuaris de platges de la resta de les Illes per millorar l'organització i la gestió de les platges (per exemple, una gestió adequada dels aparcaments, del servei públic de transport i de l'accés marítim de tipus golondrina), per garantir tant l'experiència satisfactòria dels usuaris com la sostenibilitat de les zones afectades.

REFERÈNCIES

¹ FRANQUESA, A.; FIGUERA, M.; CARRERAS, D. (2017). «Cartografia digital de l'ocupació del territori de Menorca. Actualització 2015 i comparativa 2002-2007-2015». Maó: Observatori Socioambiental de Menorca-Institut Menorquí d'Estudis [en línia]. <<https://www.obsam.cat/wp-content/uploads/2018/02/Cartografia-digital-ocupacio-territori-Menorca-2015.pdf>>, <<https://tinyurl.com/y99yabv7>>.

² CARRERAS, L. *et al.* (2018). «Servei d'informadores de la Reserva de Biosfera de Menorca. Any 2018. Informe tècnic 02/2018». Departament de Medi Ambient i Reserva de Biosfera del Consell Insular de Menorca; Observatori Socioambiental de Menorca-Institut Menorquí d'Estudis.

³ FLORIT, A.; CANALS, A.; CARRERAS, D. (2016). «Estudi de l'aflluència de persones a les platges de Menorca (2000-2016)». Maó: Observatori Socioambiental de Menorca-Institut Menorquí d'Estudis.

⁴ OBSERVATORI SOCIOAMBIENTAL DE MENORCA (2019). «Densitat d'usuaris a les platges de Menorca. Nombre d'usuaris 2000-2019» [en línia]. <<https://docs.google.com/spreadsheets/d/1Ubv3D-KZ47-aNEILMSAXpc-j1lbtXO7Gq/preview?rm=demo#gid=153831149>>, <<https://www.obsam.cat/documents/medi-natural/>>.

⁵ OBSERVATORI SOCIOAMBIENTAL DE MENORCA (2019). «Densitat d'usuaris a les platges de Menorca. Capacitat de càrrega 2000-2019» [en línia]. <<https://www.obsam.cat/documents/medi-natural/>>.

⁶ FLORIT, A. *et al.* (2019). «Ús públic a les platges de la Reserva de Biosfera de Menorca. Any 2019. Informe tècnic 06/2019». Maó: Departament de Medi Ambient i Reserva de Biosfera del Consell Insular de Menorca; Observatori Socioambiental de Menorca-Institut Menorquí d'Estudis.

⁷ GALARZA, N.; VILADOMAT, M.; DE PABLO, F. (2020). «Ús públic a les platges de la Reserva de Biosfera de Menorca. Any 2020. Informe tècnic 04/2020». Departament de Medi Ambient i Reserva de Biosfera del Consell Insular de Menorca; Observatori Socioambiental de Menorca-Institut Menorquí d'Estudis.

⁸ DE PABLO, F.; CARRERAS, M. (2021). «Uso público en las playas de la Reserva de Biosfera de Menorca. Informe técnico 04/2021». Departament de Medi Ambient i Reserva de Biosfera del Consell Insular de Menorca; Observatori Socioambiental de Menorca-Institut Menorquí d'Estudis.

⁹ ROIG, F. X. (2003). «Identificación de variables útiles para la clasificación y gestión de playas y calas. El caso de la isla de Menorca (I. Baleares)». *Boletín de la AGE*, 35.

¹⁰ BAGUR, M.; BLANCO-MAGADÁN, A.; MARSINYACH, E. (2020). «Evaluación de las presiones y amenazas en el litoral y en el medio marino de la reserva de biosfera de Menorca». Observatori Socioambiental de Menorca-Institut Menorquí d'Estudis; Fundació Marilles; Menorca Preservation Fund; Agència Menorca Reserva de Biosfera.

CITAR COM

BARRIENTOS, N.; VAQUER-SUNYER, R.; CARRERAS, D.; MARSINYACH, E.; DE PABLO, F. (2022). «Ús de les platges». A: Vaquer-Sunyer, R.; Barrientos, N. (ed.). *Informe Mar Balear 2022* <<https://informemarbalea.org/ca/platges/imb-us-de-les-platges-cat.pdf>>.